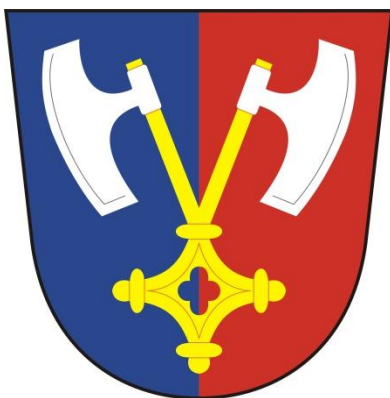


**STRATEGICKÝ PLÁN  
OBCE ŘÍČANY  
DO ROKU 2025**



**Zadavatel****Název: Obec Říčany**

Adresa: nám. Osvobození 340, 664 82 Říčany u Brna

IČ: 00282537

Právní forma: Obec

Statutární zástupce: Ing. Jan Studený, starosta

Telefon: 546 427 337

Mobil: 724 303 746

E-mail: starosta@ricanyubrna.cz

Webové stránky: <http://www.ricanyubrna.cz>**Zpracovatel****Název: Partnerství, o.p.s.**

Adresa: Údolní 33, Brno, 602 00

IČ: 26268817

Telefon: +420 515 903 111

E-mail: partnerstvi.ops@nap.cz

Webové stránky: [www.nadacepartnerstvi.cz](http://www.nadacepartnerstvi.cz)**Zpracovatelský tým:**

Bc. Eva Bartošová

Ing. Marie Fikoczková, MSc.

Mgr. Daniel Klimeš

Mgr. Bc. Eliška Matějová

Mgr. Martin Nawrath

# OBSAH

A1. ANALYTICKÁ ČÁST .....	3
1. ZÁKLADNÍ ÚDAJE .....	4
2. HISTORICKÉ SOUVISLOSTI.....	5
3. OBYVATELSTVO .....	6
4. HOSPODÁŘSTVÍ .....	14
5. INFRASTRUKTURA .....	19
6. VYBAVENOST .....	23
7. ŽIVOTNÍ PROSTŘEDÍ .....	28
8. SPRÁVA OBCE .....	32
A2. VÝCHODISKA PRO NÁVRHOVOU ČÁST.....	35
SWOT ANALÝZA .....	35
B. NÁVRHOVÁ ČÁST.....	36
B1 VIZE OBCE.....	36
B2 STRATEGICKÉ CÍLE .....	36
B3 AKTIVITY .....	37
B4 VYHODNOCOVÁNÍ PLNĚNÍ STRATEGICKÉHO PLÁNU .....	38
Seznam zkratk.....	39
Zdroje .....	40

# A1. ANALYTICKÁ ČÁST

## 1. ZÁKLADNÍ ÚDAJE

Obec Říčany se nachází na území Jihomoravského kraje, v jeho západní části. Leží ve vzdálenosti zhruba 15 kilometrů západně od Brna v těsné blízkosti dálnice D1. Z hlediska úrovně územní státní správy spadá do:

- |                                       |                         |
|---------------------------------------|-------------------------|
| • NUTS 1 (území):                     | Česko (Česká republika) |
| • NUTS 2 (region soudržnosti):        | Jihovýchod              |
| • NUTS 3 (kraj):                      | Jihomoravský kraj       |
| • LAU 1 (okres):                      | Brno venkov             |
| • ORP (obec s rozšířenou působností): | Rosice                  |
| • POÚ (pověřený obecní úřad):         | Rosice                  |



Obr. 1 Umístění obce Říčany v rámci ČR, Jihomoravského kraje a ORP Rosice

Zdroj: <https://cs.wikipedia.org>, vlastní úpravy

Říčany leží pouze na jednom katastrálním území a jsou tvořeny jen jednou částí obce. Plocha katastrálního území Říčany u Brna činí 10,92 km<sup>2</sup> s celkovým počtem 8245 parcel.

Obec Říčany má výhodnou polohu v rámci sídelního systému České republiky. Leží napojena na dálnici D1, jen několik málo kilometrů západně od vysoce významného nadregionálního centra Brna a ve velmi těsné blízkosti obce s rozšířenou působností Rosice (která se nachází na jih od Říčan), pod jejíž působnost také obec spadá. Ve vstřícné dojezdové vzdálenosti je také strojírenské město Kuřim. Směrem na západ se nacházejí okresní města Třebíč a Velké Meziříčí, ale tato města budou spíše méně vyhledávanými z hlediska jejich menší významnosti a větší vzdálenosti v porovnání s Brnem.

Samotná obec se nachází ve východní části katastrálního území v nadmořské výšce 330 – 390 m.n.m., nicméně na západní straně katastrálního území je terén zalesněný a zvedá se až do výšky téměř 460 m.n.m. Průměrná nadmořská výška je 345 m.n.m. Severní a jižní část je z hlediska land use obsazena téměř výhradně polnostmi. Georeliéf je ovlivněn zejména místními toky, k nimž se svažuje půda. Na území obce se nachází přírodní koupací nádrž o vodní ploše 6000 m<sup>2</sup>. Tento vodní biotop je napájen Říčanským potokem. Za zmínku stojí také řeka Bobrava, do které se vlévá Říčanský potok a která protéká na vnější straně hranice katastrálního území obce. Na území obce se nenacházejí žádná velkoplošně ani maloplošně chráněná území.



Obr. 2 Katastrální území obce Říčany

Zdroj: <http://geoportal.cuzk.cz/geoprohlizec/>, úpravy vlastní

## 2. HISTORICKÉ SOUVISLOSTI

První zmínka o Říčanech pochází z roku 1237, kdy jsou tři bratři Karel, Beneš a Ladislav z Říčan uvedeni jako svědkové na listině, kterou Václav I. odstoupil brněnskému kostelu sv. Petra některé vesnice. Rod Říčanských byl velice rozlehlý jak na Moravě, tak v Čechách. Moravská větev měla ve znaku dvě křížem přeložené bradatice (válečné sekery). Ačkoliv je první dochovaná zmínka z roku 1237, podle archeologických nálezů na území obce se dá předpokládat, že toto místo bylo osídleno už v dřívějších dobách.



Sídlem pánů z Říčan i dalších majitelů byla tvrz na skalnatém ostrohu za vesnicí, kde se dodnes říká „Na Zámečku“, na mapách je místo označeno jako Hradisko. Místo, kde kdysi tvrz stávala je nyní zalesněné a vidět je dosud příkop, jímž je vrch dokola obehnan. V době pozdější stálo panské stavení v nynějším středu obce „ve dvoře“, ještě v roce 1671 je označováno jako rytířské sídlo. Vrchnost, pokud na panství přijela, se zdržovala na Veverí a tak v něm bydleli říčanský purkmistr a duchovní s písařem. Koncem šestnáctého století získal - díky sňatku - Říčany rod Tiefenbachů a Říčany se dostaly z dlouholetého držení domácích šlechtických rodů a staly se majetkem vrchností původu cizího - např. Collaltové, Sinzerdorfové, Mundyové, Gustav princ z Wasy, vnuk švédského krále Gustava III., a jiní. To panství ku prospěchu nebylo, protože majitelé se na něm nezdržovali a panství spravovali úředníci. Dominantou obce je pozdně barokní Kostel svatého Petra a Pavla pocházející z roku 1763.

### 3. OBYVATELSTVO

#### 3.1 Vývoj obyvatelstva

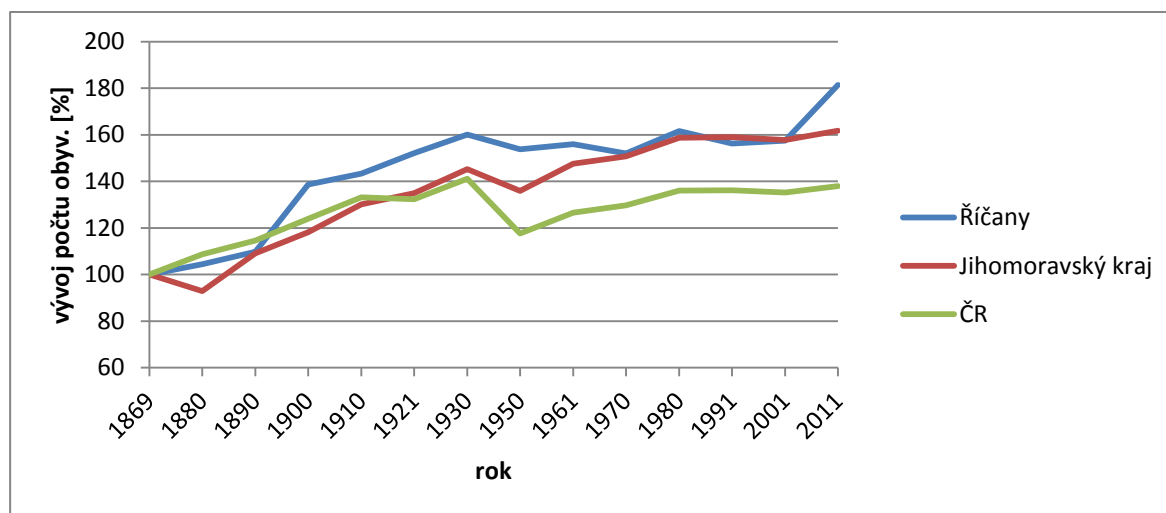
V posledních 150 letech (tedy v době, kdy jsou prováděna moderní Sčítání lidu, domů a bytů) prošla moderní společnost mnoha změnami. Ne jinak je tomu i v prakticky každé územní jednotce České republiky a ČR samotné. Za toto období se podařilo obci Říčany zdvojnásobit počet svých obyvatel, z původních 1061 v roce 1869 na 2012 na konci roku 2014. Tento nárůst byl v Říčanech poměrově mnohem razantnější, jak je možné vidět na Obr. 3, než v průměru Jihomoravského kraje a celé ČR, zejména z důvodu mnohem menšího počtu obyvatel, kde relativně malý nárůst obyvatel může zněkolikanásobit počet rezidentů v obci. Nicméně ve většině sčítání byly Říčany populačně ziskové, až na roky 1950, kde lze vysvětlit ztrátu obyvatel 2. světovou válkou a poválečným odsunem Němců, a na rok 1991.

Tab. 1 Počty obyvatel podle SLDB mezi lety 1869 až 2011

rok	1869	1880	1890	1900	1910	1921	1930
Říčany	1 061	1 108	1 164	1 471	1 520	1 614	1 698
Jihomoravský kraj	719 652	668 256	785 251	849 791	936 049	970 713	1 045 392
ČR	7 565 463	8 223 227	8 666 456	9 374 028	10 076 727	10 009 480	10 674 240

rok	1950	1961	1970	1980	1991	2001	2011
Říčany	1 631	1 655	1 612	1 715	1 658	1 671	1 925
Jihomoravský kraj	977 892	1 062 238	1 084 485	1 141 993	1 144 160	1 134 786	1 163 508
ČR	8 896 086	9 571 531	9 807 696	10 291 927	10 302 215	10 230 060	10 436 560

Zdroj: Historický lexikon obcí v ČR, VDB CZSO, vlastní úpravy



Obr. 3 Vývoj počtu obyvatel v období 1869 až 2011 pro obec Říčany, Jihomoravský kraj a ČR

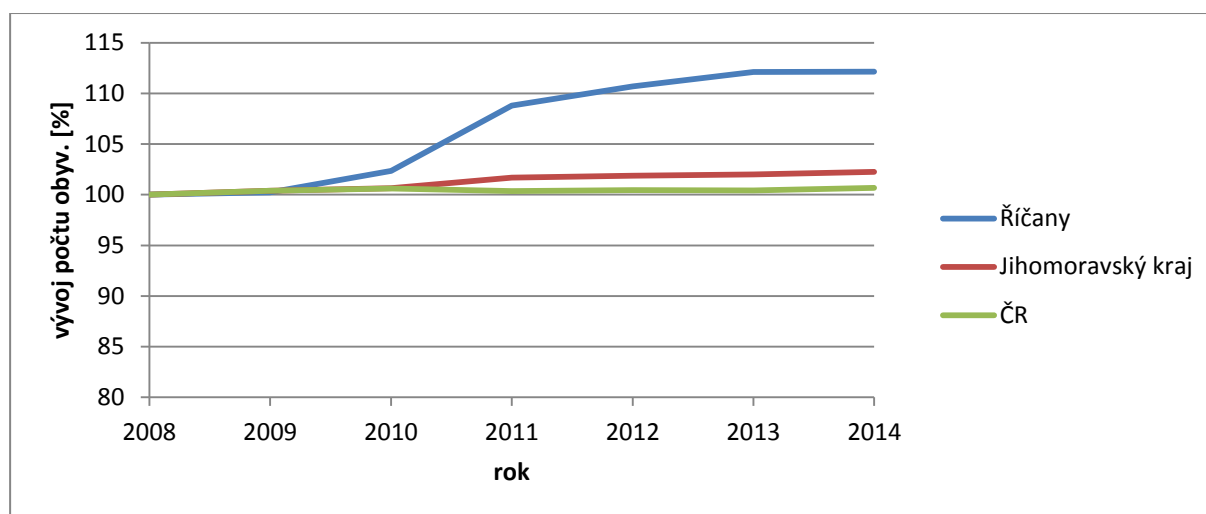
V posledních několika letech byla obec populačně zisková a to zejména v roce 2011, kdy v obci přibýlo oproti předchozímu roku 116 obyvatel, což je nárůst více než 6 % v rámci jednoho roku. I v ostatních letech obyvatelstvo přibývalo, byť ne tak razantně. Za zmínku stojí roky 2010 a 2012, kde byl nárůst obyvatel také výrazný. Tento nárůst je spojený s výstavbou bytových domů, kdy se v roce 2011 vytvořilo 22 bytů v novém čtyřpodlažním bytovém domě. Vhodná poloha a geografická blízkost Brna umožňuje Říčánům stát se suburbánní zónou, kam se stěhují lidé, kteří chtějí uniknout hluku velkoměsta, což potvrzuje i tato nová výstavba a nárůst obyvatel. Z Obr. 4 je patrné, že ačkoliv počet obyvatel České republiky, ale i Jihomoravského kraje v období 2008 až 2014 prakticky stagnuje (u ČR

se růst pohybuje v rámci desetin procenta v rámci JMK kolem 2 %), v Říčanech se počet obyvatel zvedl o více než 10 %. Tento vývoj je možné sledovat u dalších podobných sídel s podobnou velikostí v blízkosti velkých měst. Tedy zatímco větší města stagnují, nebo ztrácí obyvatelstvo, menší sídla jsou populačně výrazně ziskové.

Tab. 2 Počty obyvatel mezi lety 2008 až 2014 k 31. 12.

rok	2008	2009	2010	2011	2012	2013	2014
Říčany	1 794	1 798	1 836	1 952	1 986	2 011	2 012
Jihomoravský kraj	1 147 146	1 151 708	1 154 654	1 166 313	1 168 650	1 170 078	1 172 853
ČR	10 467 542	10 506 813	10 532 770	10 505 445	10 516 125	10 512 419	10 538 275

Zdroj: VDB CZSO, vlastní úpravy



Obr. 4 Vývoj počtu obyvatel v období 2008 až 2014 pro obec Říčany, Jihomoravský kraj a ČR

Jak je možné vidět v předchozích tabulkách a grafech, v roce 2014 již vývoj počtu obyvatel stagnuje. Tento stav se odráží i v pohybu obyvatel (Tab. 3). Za celý rok 2014 se počet obyvatel v obci zvýšil jen o 1 osobu. Z hlediska mechanického pohybu, tedy migrace, se počet obyvatel nezměnil, migrační saldo je rovné nule. Ačkoliv se dva lidé přistěhovali, dva se ve stejném roce odstěhovali. Co se týče přirozeného přírůstku, narodilo se více žen, než kolik umřelo (s celkovým přirozeným přírůstkem žen rovným dvěma), ale zároveň se narodilo o jednoho muže méně, než kolik mužů zemřelo. Celkový přirozený přírůstek byl tedy 1 obyvatel. Zajímavostí může být sňatečnost a rozvodovost, kdy bylo v obci v roce 2014 oddáno pouze o jeden pár více, než kolik manželských párů bylo rozvedeno.

Tab. 3 Přirozený a mechanický pohyb obyvatelstva v obci Říčany v roce 2014

	Celkem	Muži	Ženy
Živě narození	18	8	10
Zemřelí	17	9	8
<b>Přirozený přírůstek</b>	1	-1	2
Přistěhovalí	57	29	28
Vystěhovalí	57	27	30
<b>Přírůstek stěhováním</b>	0	2	-2
<b>Celkový přírůstek</b>	1	1	0
Sňatky	6	.	.
Rozvody	5	.	.

Zdroj: VDB CZSO

Zastoupení pohlaví ve věkové struktuře odpovídá statistikám, i běžné situaci, kterou můžeme zaznamenat v ostatních obcích a v územních jednotkách vyššího řádu. Rodí se více chlapců než dívek, avšak skrze jev, který se nazývá mužská nadúmrtnost, umírá v pozdějších letech více mužů v relativně nižším věku. Žen nad 65 let je tedy o poznání více. Na Obr. 5 můžeme vidět, že zastoupení věkových kategorií v obci Říčany zhruba odpovídá průměrnému stavu v České republice. Nicméně rozdíly mezi oběma statistickými soubory existují. V Říčanech je menší procentuální zastoupení produktivní složky obyvatel (63,6 % oproti 67 % v ČR), naopak větší zastoupení předproduktivní složky (děti do 15 let) a to téměř o celá dvě procenta a stejně tak i větší zastoupení postproduktivní složky obyvatelstva, tedy obyvatel nad 65 let (o více než 1 %). Tento stav není ničím neobvyklým v poměrech České republiky, regresivní typ věkové pyramidy je běžným jevem ve všech vyspělých státech Evropy.

Tab. 4 Věkové složení obyvatel v obci Říčany k 31. 12. 2014

		Celkem	Muži	Ženy	Zastoupení v populaci [%]
Počet obyvatel		2 012	1 002	1 010	100
v tom ve věku (let)	0-14	352	186	166	17,5
	15-64	1 279	642	637	63,6
	65 a více	381	174	207	18,9

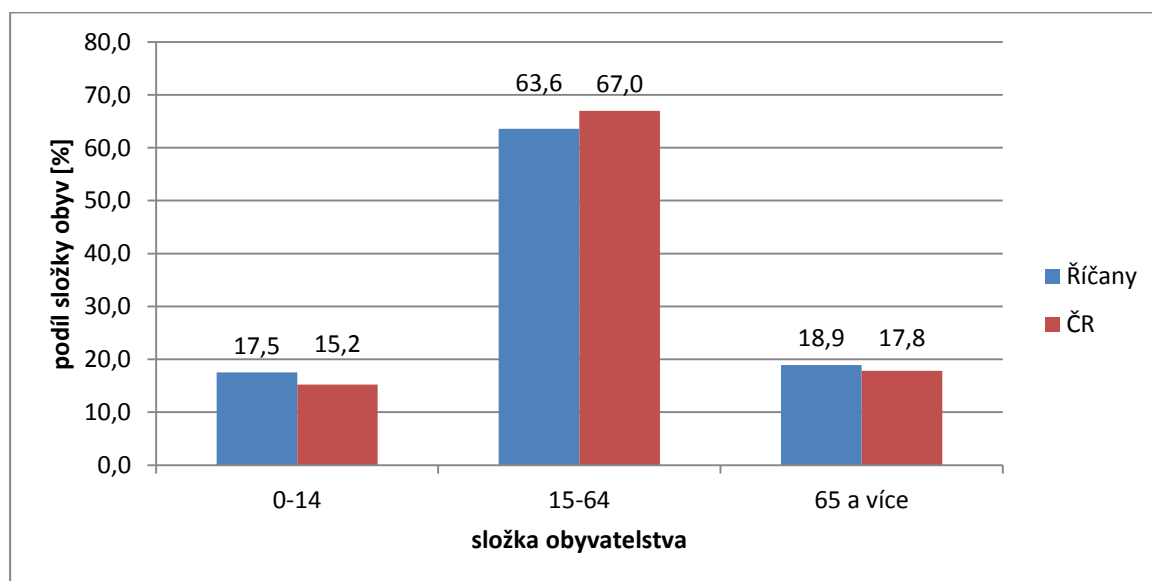
Zdroj: VDB CZSO

Ačkoliv se v obci vyskytuje vyšší podíl postproduktivní složky, než je běžné v ČR, poměrně výrazný podíl předproduktivní složky obyvatel zajišťuje Řičanům nižší průměrný věk (41 let), než je průměrný věk České republiky, který se v roce 2014 zastavil na hodnotě 41,7 roku. Také se dá předpokládat, že je průměrný věk nižší díky suburbánní zástavbě, kterou využívají spíše mladší lidé a rodiny s dětmi.

Tab. 5 Průměrný věk v obci Říčany a v České republice v roce 2014

	Říčany	ČR
Průměrný věk (let)	41,0	41,7

Zdroj: VDB CZSO



Obr. 5 Věkové složení obyvatel v obci Říčany k 31. 12. 2014



BURCIN A KUČERA (2010) v dokumentu zpracovávající prognózu populačního vývoje České republiky pro období 2008-2070 tvrdí, že minimálně do roku 2021 bude počet obyvatel ČR růst. Prognóza pro další roky je už opatrnější, ale výzkumníci jsou stále přesvědčeni, že počet obyvatel poroste, byť ne takovým tempem jako doposud. Nicméně je vhodné připomenout, že přirozený přírůstek obyvatel bude záporný, tzn. umře více lidí, než kolik se jich narodí. Tento pokles bude vyvažovat mechanický pohyb, tedy imigrace. Obecně se dá říci, že populace ČR bude stárnout, počet obyvatel ve věkových strukturách nad 40 let bude vyšší než dnes. Naproti tomu se bude až do roku 2021 zvyšovat počet dětí do 15 let, kde tento trend vystřídá pozvolný pokles počtu obyvatel v této složce. Tento stav bude způsoben nepravidelnostmi v současné věkové struktuře obyvatel a výkyvy počtu žen v rodivém věku.

U obce Říčany se dá předpokládat její další rozvoj a zvětšování populační základny a to do doby, kdy suburbanizace přestane být vyhledávaným trendem (přičemž není očekáváno, že tento stav v dohledné době nastane), anebo obec bude plně saturována domy a byty a nebude schopna pojmout další (případně by se touto saturací snížila atraktivita obce, což by vedlo k emigraci). Z výše předložených důvodů vyplývá a dá se předpokládat, že počet obyvatel v dohledné době bude růst. Předpokládanými novými obyvateli jsou mladší lidé, kteří hledají místo, kde mohou založit rodinu. Počet předproduktivní složky obyvatel, dětí do 15 let, a produktivní složky obyvatel bude pravděpodobně růst na úkor postproduktivní složky, jejíž poměr se bude pravděpodobně snižovat v důsledku většího nárůstu předproduktivní a produktivní složky obyvatel. Nicméně je potřeba brát v úvahu i stárnutí populace v čase. Pokud v současné době obec získá velké množství relativně mladších lidí, v horizontu 30 až 40 let tito lidé zestárnou a naopak zase zvýší, pokud se neodstěhují, podíl postproduktivní složky lidí nad 65 let.

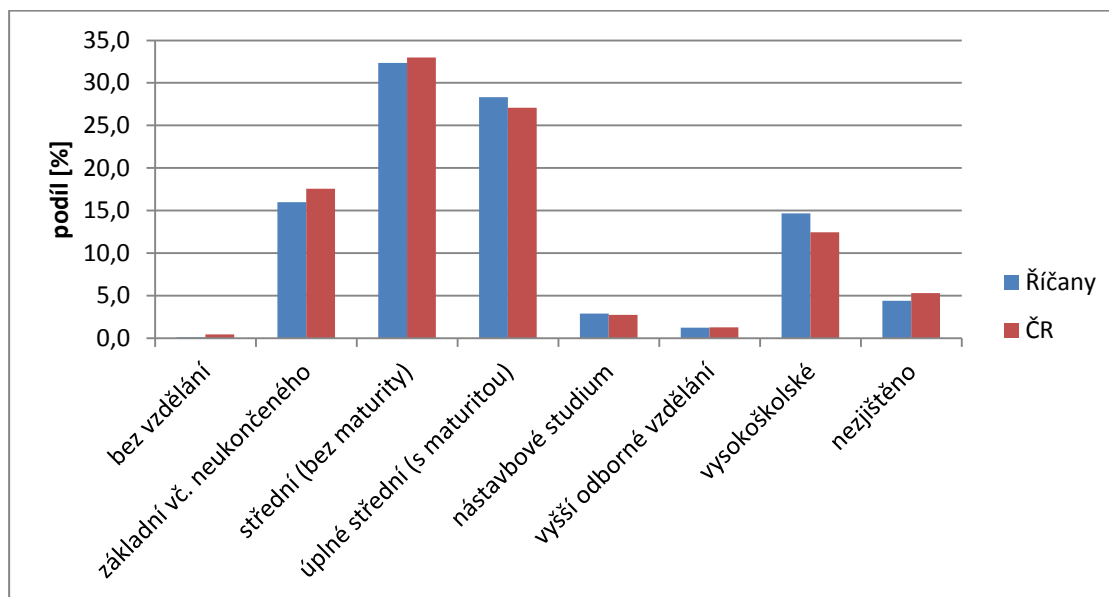
Tab. 6 Vzdělanostní struktura obyvatelstva obce Říčany podle SLDB v roce 2011

Obyvatelstvo ve věku 15 a více let		Celkem	muži	ženy	Celkem	muži	ženy
		1 614	794	820	[%]		
z toho podle stupně vzdělání	bez vzdělání	2	0	2	0,1	0,0	0,1
	základní vč. neukončeného	258	78	180	16,0	4,8	11,2
	střední (bez maturity)	522	319	203	32,3	19,8	12,6
	úplné střední (s maturitou)	457	204	253	28,3	12,6	15,7
	nástavbové studium	47	15	32	2,9	0,9	2,0
	vyšší odborné vzdělání	20	4	16	1,2	0,2	1,0
	vysokoškolské	237	126	111	14,7	7,8	6,9
nezjištěno	71	48	23	4,4	3,0	1,4	

Zdroj: VDB CZSO

Vzdělanostní struktura obyvatelstva v Říčanech je obdobná vzdělanostní struktuře České republiky, oba soubory vynesené do grafu kopírují podobné trendy. Je zřejmé, že mezi soubory musí být rozdíly, tyto odchylky však dosahují maximálně 2 %. Data jsou sbírána pro obyvatelstvo starší 15 let, tedy pro obyvatelstvo, které má dostatek času na dokončení povinné školní docházky. Nejvíce obyvatel obce (32,3 %) dosáhlo středoškolského vzdělání bez maturity. Je to o necelé procento méně, než je republikový průměr. O čtyři procenta méně je v obci obyvatel s dokončeným středním vzděláním s maturitou. Obyvatel s tímto vzděláním je v obci naopak zhruba o procento více než v ČR. Největší rozdíl mezi obcí a ČR je v množství vysokoškolsky vzdělaných lidí. Relativně velký počet vysokoškoláků (14,7 %) ukazuje na blízkost významného univerzitního města Brna, které má velkou poptávku po vzdělanějších pracovnících, stejně jako schopnost obce plnit roli suburbánního centra. Za zmínku stojí také dodat, že ačkoliv je v obci méně mužů, jejich počet coby vysokoškolsky vzdělaných je významně vyšší, než u žen a to jak na národní úrovni, tak i v Říčanech. Na druhou stranu vyšší je i počet mužů,

kteří odmítli na otázku vzdělání ve Sčítání lidu, domů a bytů 2011 odpovědět. V obci je také relativně nižší počet lidí se základním vzděláním a pouze 2 lidé bez jakéhokoliv ukončeného vzdělání.



Obr. 6 Vzdělanostní struktura obyvatelstva obce Říčany a České republiky podle SLDB v roce 2011

Podle Sčítání domů lidu a bytů provedeného v roce 2011 žije v obci Říčany relativně méně cizinců, než v Jihomoravském kraji, ba i než České republice. Podíl cizinců k Čechům a Moravanům je v obci mnohem nižší, činí pouhých 1,65 %, na rozdíl od České republiky (podíl 2,59 %) a Jihomoravského kraje (podíl 3,76 %). Příslušníci cizích národů se do ČR stěhují zejména za práci do areálů velkých měst a do blízkosti velkých podniků. Statut suburbánního satelitu neznamená pro ekonomické imigranty velkou výhodu - mnohem výhodnější je pro ně cena ubytování a blízkost zaměstnání a služeb, což lépe pokryjí možnosti větších měst. Říčany mají nižší podíly cizinců v obci, než je běžné v poměrech České republiky.

Jistou komplikací může být poměrně vysoký počet osob, který svoji národnost neuvedl. Takových lidí je kolem 25 % (na všech sledovaných úrovních), což je příliš vysoké číslo, aby se dalo efektivně a přesně pracovat se statistikou. Konečná čísla se tak mohou poměrně razantně lišit. Na jednu stranu se dá předpokládat, že počty obyvatel, kteří svoji národnost neuvedli, je proporcčně stejný počtům obyvatel, kteří národnost uvedli a tudíž se statistika nebude lišit. Na stranu druhou lidé patřící k jiným národnostem mohou mít více důvodů, proč národnost nechtějí uvést. Mohou se obávat, že přitáhnou nechtěnou pozornost k místu, kde žijí a ačkoliv je ČR relativně otevřenou zemí, mohou se bát i jistých perzekucí, pokud se budou odlišovat. Čísla v Tab. 7 a Tab. 8 je potřeba interpretovat opatrně a brát s rezervou.

Dále je zajímavé, že ačkoliv Říčany leží prakticky v srdci Moravy, mnohem více lidí se v SLDB identifikovalo s národností českou než s moravskou. Tato volba národní identifikace má dva důvody. Za prvé – lidé, ačkoliv si uvědomují, že žijí na Moravě a jsou na tento fakt patřičně hrdí, žijí na území státu Česká republika, a proto nemají problém s faktem, že mohou být také identifikováni jako Čechevé. A za druhé, a to je důležitější, mezi možnými odpověďmi na otázku národnosti již od roku 2001 chybí možnost „moravská národnost“. Pro mnoho respondentů to může být matoucí a raději odpoví, že patří k národnosti české. Pro srovnání, v roce 1991, kdy byla možnost zvolit ze seznamu moravskou národnost, se k ní hlásilo přes 13 % obyvatel. V roce 2001, kdy tato možnost v seznamu národností již nebyla, to bylo již pouhých 3,7 % a v roce 2011 rovných 5 %.

Tab. 7 Národnostní struktura obyvatelstva obce Říčany k roku 2011

		Celkem	muži	ženy
Obyvatelstvo celkem		1 925	957	968
z toho národnost	česká	907	433	474
	moravská	465	231	234
	slezská	-	-	-
	slovenská	14	3	11
	německá	1	-	1
	polská	-	-	-
	romská	-	-	-
	ukrajinská	8	6	2
	vietnamská	1	1	-
	neuvedeno	467	248	219

Zdroj: Sčítání lidu, domů a bytů 2011

Tab. 8 Podíl cizinců na obyvatelstvu, které uvedlo svoji národnost a podíl občanů, kteří neuvedli svoji národnost na celkovém počtu obyvatel pro vybrané územní celky k roku 2011

sídelní celek	podíl cizinců [%]	podíl "neuvedeno" [%]
Říčany	1,65	24,26
Jihomoravský kraj	3,76	25,32
Česká republika	2,59	23,67

Zdroj: Sčítání lidu, domů a bytů 2011

Obec Říčany má velký potenciál pramenící z blízkosti sídla Brna, velmi významného centra, které zajišťuje pracovní příležitosti, ale i kvalitní služby a vzdělávání. Bydlet v obci se stává spíše prestižní záležitostí, nikoliv sociálním vyloučením venkova a místní rezidenti to dobře vědí. V obci je množství nově vystavěných bytů a domů, ale i množství nově opravených a rekonstruovaných rodinných domů. Obec je velice kompaktní a není zde velký prostor na vnitřní dělení, či segregaci obyvatel a vytváření sociálně vyloučených lokalit. Ačkoliv se v obci nachází několik nerekonstruovaných staveb, celkový vzhled obce působí dojmem dynamicky se rozvíjející a žádané lokality v zázemí Brna.

Ačkoliv obec působí jako rychle se rozvíjející suburbánní sídlo, jeho velikost je příliš malá na to, aby zde obyvatelé mohli pořídit vše, co potřebují. Je proto nutné se mít jak dostat do většího sídla (v tomto případě Brna) s co možná nejmenším množstvím vynaložené námahy a překonaných překážek. Zejména lidé nevlastníci automobil nebo lidé s menší pohyblivostí s tímto mohou mít problémy (ačkoliv je dopravní napojenost městské hromadné dopravy na Brno solidní).

### 3.2 Spolky a společenský život v obci

V obci Říčany existuje řada spolků, které na území obce, ale i mimo něj, provádí činnosti, kvůli kterým byly zájmové organizace vytvořeny. Kromě klasických spolků, které jsou součástí prakticky každé vesnice, je zde možné nalézt i některé netradiční spolky, které zlepšují jméno obce v širokém okolí. Informace budou čerpány zejména z internetových stránek obce, ale také z internetových stránek samotných spolků.

#### **Sbor dobrovolných hasičů Říčany u Brna**

SDH je neziskovou organizací, založenou roku 1888, jejímž úkolem je záchrana lidských životů, majetků a zvířat při mimořádných událostech různého charakteru. Ke splnění takových úkolů je

jednotka vybavena zásahovými vozidly a věcnými prostředky požární ochrany. Součástí Sboru je zásahová jednotka, která je tvořena z vybraných členů spolku, které obsahuje 19 členů. Je zřizována obcí a zajišťuje materiální zabezpečení pro plnění úkolů nejen na úseku požární ochrany. Jen v roce 2014 uskutečnil sbor 26 výjezdů.

### **Biatlonklub Říčany**

Biatlonklub Říčany je sportovní klub zabývající letním biatlonem. Klub se může chlubit mnoha úspěchy. Má ve svých řadách medailisty z ME, mistry ČR či celkové vítěze Českého poháru. V současné době reprezentuje klub okolo 25 závodníků.

### **Český svaz chovatelů – Říčany**

Český svaz chovatelů je organizací zabývající se sdílením informací ohledně chování drobných zvířat, jako jsou například králíci, kočky, ptactvo, drůbež, hlodavci a další. V říčanské odnoži převažují zejména různé druhy králíků, exotického ptactva, ale i Shetlandských pony. Kromě chovu samotného se členové zabývají i výstavami zvířectva pro veřejnost a soutěžemi společně s ostatními chovateli. Do organizace patří 20 členů včetně dvou mládežníků.

### **Farnost**

Farnost tvoří jedno společenství složené z farníků tři obcí se třemi kostely a to z obcí Ostrovačic, Říčany a Veverských Knínic, přičemž Říčany jsou součástí farnosti Ostrovačice, ke kterým Říčany územně přiléhají. Farnost se zabývá bohoslužbami v duchu Římskokatolické církve, výukou náboženství a dalšími duchovními činnostmi. Pro tyto činnosti farníci používají kostel sv. Václava a sv. Jana Křtitele v Ostrovačicích, kostel sv. Petra a Pavla v Říčanech a kostel sv. Mikuláše ve Veverských Knínicích. Celkový počet farníků se pohybuje v řádu desítek.

### **Letopisecký spolek**

Letopisecký spolek vznikl roku 2007 a jeho cílem je podrobné zmapování a popsání historie obce Říčany a to zejména po roce 1920. Spolek se snaží nejen zevrubně a komplexně popsat historii obce, ale snaží se ji i přiblížit mladším generacím a nově přistěhovaným obyvatelům. Kromě několika úspěšně zvládnutých projektů, zejména z období světových válek, se spolek snaží do zpracovávaných projektů zapojit i děti, ve spolupráci se základní školou v Ostrovačicích. V současné době se ve spolku pravidelně schází okolo 10 lidí.

### **Mažoretky Pusinky**

Tento sportovní spolek vznikl v roce 2005 pod zkušeným vedením mažoretek s velkými úspěchy na poli České republiky i Evropy. Zabývá se vystupováním a soutěžemi ve specifickém druhu tance s hůlkou a samozřejmě i tréninky ke zdokonalení své činnosti.

### **Schola**

Schola sv. Petra a Pavla v Říčanech se věnuje zejména liturgické a duchovní hudbě, jednohlasým i vícehlasým písním klasické hudby a křesťanského folku. Zpívá při příležitosti církevních slavností a svátků, zúčastňuje se duchovních přehlídek, či účinkuje při příležitostných akcích. Do souboru patří 17 členů, z toho 10 dětí. Soubory jsou tvořeny podle potřeby, existuje jak dětský soubor, tak soubor smíšený.

### **SK Říčany**

SK Říčany jsou sportovní spolek, v rámci kterého je prováděno několik sportovních aktivit, včetně fotbalu, tenisu či stolního tenisu. V rámci sportovního areálu je k dispozici fotbalové hřiště, tenisové kurty, hřiště na volejbal, plocha s basketbalovým košem, šatny a další sportovní vybavení a v poslední řadě také restaurace.

### **TK Delfín**

Táborský klub Delfín sdružuje děti základní školní docházky, mládež a dospělé na základě dobrého vztahu k přírodě a k sobě navzájem. Jeho činnost spočívá v pořádání letních a zimních táborů pro děti a mládež, kterých se účastní téměř 300 dětí ročně. Dále se věnuje víkendovým akcím pro děti a vzdělávacím kurzům pro vedoucí dětských kolektivů.

### **Divadelní soubor Pozpátku**

Jedná se o ochotnický divadelní soubor, který vznikl v roce 2012 a navazuje na tradici říčanského divadla, které bylo postupně vytlačeno vzrůstající popularitou moderních technologií. Spolek se zabývá inscenacemi známých i méně známých děl a čítá zhruba 10 pravidelně docházejících dospělých osob a mnoho dětí.

### **Český zahrádkářský svaz**

Řičanští zahrádkáři sdružují již od 50. let 20. Století lidi se zájmem o přírodu, zahradničení a pěstování plodin. Ačkoliv byly v dřívější době provozovány výstavy ovoce a květin, v poslední době se od nich ustoupilo a dělají se moštování ovoce, kreativní soutěže pro školáky, nebo poradenská služba či propůjčení prostorů na společenské akce.

### **Řičanští dobrovolníci**

Spolek vznikl v roce 2014, ale již předtím se jeho členové angažovali na různých kulturních a společenských akcích. Organizují soutěž v kuličkách „Řičanský důlek“, setkávání na Zámečku, sportovní odpoledne pro děti s hasiči (Soptík) nebo záchranáři. Organizují také pravidelné vycházky po okolí, čištění studánek, úpravu okolí Zámečku. Velkou měrou se podílí na Rozsvícení vánočního stromu – cukrovinky, občerstvení, betlém. Pro děti připravují také karneval, vánoční a velikonoční dílničky, mikulášskou nadílku. Hlavním hybatelem všech aktivit je paní Hana Bromová.

### **Klub důchodců**

Řičanští senioři se scházejí pravidelně každou středu na posezení u kávy či čaje, často doplněné o nějakou aktivitu (pletení z papíru, velikonoční nebo vánoční výzdoby, zajímavé přednášky). Několikrát za rok pořádají autobusové zájezdy po známých i méně známých místech naší země. V prosinci organizují setkání ke konci roku, které má bohatý program. Velká část seniorů se zapojuje i do akcí dobrovolníků a podílí se tak na kulturním životě obce.

## **3.3 Významné akce pořádané v obci**

V obci se během celého roku (takřka každý měsíc dvě a více akcí) uskuteční řada kulturních, společenských a sportovních akcí, jejichž organizátorem jsou výše zmiňované spolky nebo obec. Akce pokrývají širokou škálu zájmů (ples, rockové koncerty, hody, sportovní turnaje, akce pro děti, akce chovatelů a zahrádkářů aj.) a jsou určeny všem věkovým kategoriím. O připravovaných akcích se obyvatelé dozvídají včas díky kalendáři akcí uveřejněném na webových stránkách obce.

## 4. HOSPODÁŘSTVÍ

### 4.1 Ekonomická situace

V obci bylo ke konci roku 2013 registrováno celkově 478 ekonomických subjektů. Toto číslo zahrnuje soukromé podnikatele, akciové společnosti, společnosti s ručením omezeným a ostatní ekonomické subjekty (mezi něž patří např. státní podniky, družstva a další ekonomické subjekty). Statistika ekonomických subjektů podle velikostních skupin se potýká se stejným problémem, jako určování národnosti obyvatel – velký podíl subjektů spadá do kategorie „neuvedeno“. V případě velikostních kategorií ekonomických subjektů je v kategorii „neuvedeno“ více než 55 % ekonomických subjektů. Z dat, která jsou k dispozici, zabírají největší podíl na počtu ekonomických subjektů soukromí podnikatelé, kterých je v obci registrováno 168. Mikropodniků s méně než 10 zaměstnanci je v obci evidováno 7,5 %, podniků s 10-19 zaměstnanci 1,3 % a registrován je jeden podnik s 20-24 zaměstnanci. Významným ekonomickým subjektem v obci je jeden podnik v rozmezí 50-99 zaměstnanců a dva podniky s více než 100 zaměstnanci.

Tab. 9 Počet ekonomických subjektů v obci Říčany podle velikostních skupin k 31. 12. 2013

Počet ekonomických subjektů	Celkem		478	podíl [%]
	podle počtu zaměstnanců	neuvedeno	264	55,2
bez zaměstnanců		168	35,1	
1 - 5		31	6,5	
6 - 9		5	1,0	
10 - 19		6	1,3	
20 - 24		1	0,2	
25 - 49		0	0	
50 - 99		1	0,2	
100 - 199		2	0,4	

Zdroj: VDB CZSO

Z hlediska odvětvové klasifikace ekonomických činností je v obci nejvíce zastoupen maloobchod a opravy a údržba motorových vozidel, na celkovém počtu podniků v obci se podílí 18,7 % s celkovým počtem 51 podniků. Pro srovnání - v České republice se velkoobchod a maloobchod podílí na celkovém počtu podniků více než 23 procenty. Velké zastoupení (15,4 %) má v obci průmysl se 42 podniky, poté stavebnictví s 32 podniky a posledním odvětvím, které přesahuje 10 %, jsou profesní, vědecké a technické činnosti (kam patří například reklamní agentury, vědecké činnosti, architektura, právo a účetnictví) s 32 subjekty. Rozložení druhu ekonomických činností v obci je velmi podobné rozložení klasifikace v České republice, prakticky u všech ekonomických činností se liší maximálně v rámci několika procent. V obci je vzhledem ke stavu v ČR podhodnocen velkoobchod a maloobchod (s rozdílem 4,5 % ve prospěch průměru ČR) a pronájem a prodej nemovitostí. V obci se jím reálně zabývá pouze 1 podnik (0,4 % z celkového počtu subjektů, oproti 5,9 % v celostátním průměru). Naopak větší zastoupení má v obci průmysl s celkovým počtem 42 podniků a zastoupením přes 15,4 % (oproti 12,3 % v celostátním průměru).

Tab. 10 Klasifikace ekonomických činností CZ-NACE v obci Říčany k 31. 12. 2014

	Registrované podniky	Podniky se zjištěnou aktivitou	Říčany [%]	ČR celkem [%]
<b>Celkem</b>	478	273	100	100
A Zemědělství, lesnictví, rybářství	17	12	4,4	4,2
B-E Průmysl celkem	71	42	15,4	12,3
F Stavebnictví	55	38	13,9	12,0
G Velkoobchod a maloobchod; opravy a údržba motorových vozidel	104	51	18,7	23,2
H Doprava a skladování	13	10	3,7	2,6
I Ubytování, stravování a pohostinství	27	17	6,2	5,4
J Informační a komunikační činnosti	6	5	1,8	2,0
K Peněžnictví a pojišťovnictví	26	15	5,5	4,3
L Činnosti v oblasti nemovitostí	9	1	0,4	5,9
M Profesionální, vědecké a technické činnosti	59	32	11,7	12,7
N Administrativní a podpůrné činnosti	9	3	1,1	1,8
O Veřejná správa a obrana; povinné sociální zabezpečení	3	3	1,1	0,6
P Vzdělávání	5	4	1,5	1,6
Q Zdravotní a sociální péče	5	4	1,5	1,3
R Kulturní, zábavní a rekreační činnosti	8	8	2,9	2,4
S Ostatní činnosti	30	14	5,1	7,9

Zdroj: VDB CZSO

Ačkoliv se v obci nachází větší množství menších podniků z nejrůznějších ekonomických odvětví, jsou zde také lokalizovány tři relativně velmi významné podniky. Jediný podnik v rozmezí 50-99 zaměstnanců, společnost **Fontana R, s.r.o.** je firmou podnikající v oblasti průmyslu, zabývající se dodávkami zařízení pro čističky odpadních vod. Firma zajišťuje výrobu, montáž i servis produktů. Mezi portfolio jejích výrobků patří například česle na mechanické čištění, stroje na separaci a praní písku, mikrosíťové filtry, dopravníky na přepravu a lisování shrabků, hradidla a stavidla a další.

Druhou velmi významnou firmou na území obce je **STARTECH spol. s.r.o.** Jedná se o strojírenskou společnost zabývající se obráběním běžných i speciálních materiálů za pomoci CNC strojů. V portfolio výrobků společnosti jsou komponenty pro motory, elektronové mikroskopy, výrobky pro další druhy průmyslu (včetně turbín potřebných v jaderném průmyslu), ale také výrobky pro letecký a kosmický průmysl. Firma má v současnosti okolo 130 zaměstnanců.

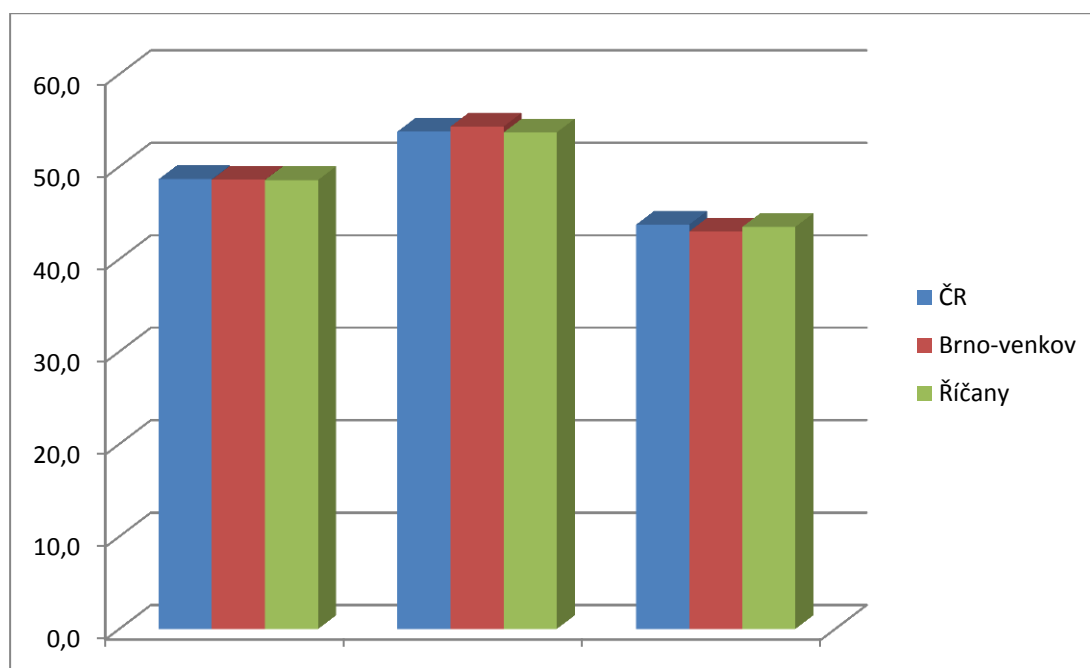
Třetí velice významnou společností v rozmezí 100-199 zaměstnanců je **GenAgro Říčany, a.s.** Společnost se zabývá širokým spektrem činností. Zabývá se živočišnou výrobou, pěstováním plodin, skladováním zboží a surovin, obchodem a dále také silniční nákladní dopravou, opravou vozidel, ale i ubytováním.

Spolupráce ekonomických subjektů a obce pochází vždy od obou stran. Otázkou zůstává, v jaké míře se obě strany a spolupráci podílí. Obec může změnou územního plánu pobízet investory, aby na jejím území postavili svoje podniky. Obec, na jejímž katastru se nemovitosti firmy nachází, je příjemci daně z těchto nemovitostí a tím plynou příjmy do rozpočtu obce. Obec může být také silným aktérem při

udělování pobídek při revitalizaci a znovuobsazení brownfieldů. Z přítomnosti silných společností na svém území má obec často také benefity (často ve formě finanční pomoci) na svoji infrastrukturu, vybavení, ale i společenské události. Ne jinak je tomu i v případě Říčany, kde Fontana R, s.r.o., Startech s.r.o. a GenAgro Říčany, a.s., ale i další ekonomické subjekty darují obci deseti až sto tisícové částky na vybrané projekty. Jedná se např. o výstavbu parkoviště na ulici Školní v roce 2005, územní plán obce v roce 2007, oslavy výročí obce v témže roce, či opravu střechy kostela sv. Petra a Pavla a nákup hasičského vozu v období 2012-2013 atd.

## 4.2 Trh práce

Z hlediska ekonomické aktivity se obyvatelstvo dělí do dvou skupin – na ekonomicky aktivní (zaměstnané a nezaměstnané obyvatele) a ekonomicky neaktivní (důchodci, žáci a studenti, osoby s vlastním zdrojem obživy). V obci se k roku 2011 nacházelo 935 ekonomicky aktivních obyvatel, tedy 48,6 % z celkového počtu obyvatel. Stejná míra ekonomické aktivity je patrná i v okrese Brno-venkov a v ČR. Ačkoliv je mužů v absolutním počtu v obci méně, jejich ekonomická aktivita je mnohem vyšší než u žen, a to zejména z důvodu většího množství žen, které zůstávají v domácnosti a zároveň většího množství žen ve vyšších věkových kategoriích, které spadají do kategorie „nepracující důchodce“ a tedy do ekonomicky neaktivního obyvatelstva. V Říčanech je míra ekonomické aktivity mužů 53,7 %, což je o setinu nižší hodnota než u průměru České republiky a o téměř procento méně než u průměru okresu Brno-venkov, kde dosahovala míra ekonomické aktivity 54,4 %. Míra ekonomické aktivity žen byla v roce 2011 v Říčanech 43,5 %, tedy nižší než v průměru ČR a naopak o 0,5 % vyšší, než v průměru okresu Brno-venkov.



Obr. 7 Obyvatelstvo podle míry ekonomické aktivity v ČR, okrese Brno-venkov a v obci Říčany v roce 2011

Zdroj: VDB CZSO



Tab. 11 Obyvatelstvo podle ekonomické aktivity v obci Říčany v roce 2011

	Ekonomická aktivita	Obyvatelstvo celkem		v tom			
		abs.	%	muži	%	ženy	%
ČR	Obyvatelstvo celkem	10 436 560	100	5 109 766	49,0	5 326 794	51,0
	Ekonomicky aktivní	5 080 573	48,7	2 750 039	53,8	2 330 534	43,8
Brno - venkov	Obyvatelstvo celkem	206 300	100	102 105	49,5	104 195	50,5
	Ekonomicky aktivní	100 308	48,6	55 503	54,4	44 805	43,0
Říčany	Obyvatelstvo celkem	1 925	100	957	49,7	968	50,3
	Ekonomicky aktivní	935	48,6	514	53,7	421	43,5

Zdroj: VDB CZSO

Tab. 12 Struktura zaměstnaných podle postavení v zaměstnání v obci Říčany k roku 2011

Zaměstnaní celkem	z toho podle postavení v zaměstnání			
	zaměstnanci	zaměstnavatelé	osoby pracující na vlastní účet	neuveďeno
866	666	41	103	56

Zdroj: VDB CZSO

Z Tab. 12 vyplývá, že většina zaměstnaných (666 osob, téměř 77 %) jsou zaměstnaní v podniku, pro který pracují. Mnohem méně je v obci zaměstnavatelů (absolutně 41, relativně 5 %). 12 % pracujících obyvatel (abs. 103 lidí) pracuje jako OSVČ na vlastní účet. 56 pracujících neuvedlo, v jakém poměru vykonávají svoji pracovní činnost.

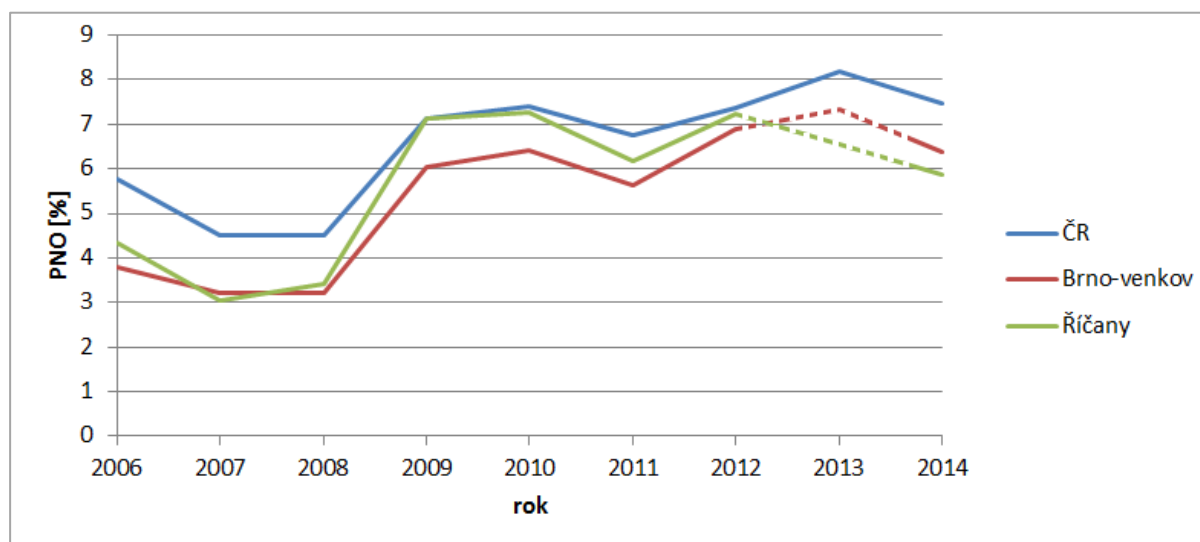
Tab. 13 Podíl nezaměstnaných osob v obci Říčany, okrese Brno-venkov a v České republice v období 2006-2014

rok	ČR			Brno-venkov			Říčany		
	Podíl nezaměstnaných osob [%]			Podíl nezaměstnaných osob [%]			Podíl nezaměstnaných osob [%]		
	celkem	muži	ženy	celkem	muži	ženy	celkem	muži	ženy
2006	5,75	5,41	6,1	3,8	3,08	4,53	4,33	2,85	5,79
2007	4,49	4,15	4,82	3,23	2,64	3,84	3,04	1,61	4,48
2008	4,51	4,3	4,72	3,21	2,8	3,64	3,42	2,45	4,4
2009	7,12	7,37	6,86	6,05	6,25	5,86	7,12	7,07	7,17
2010	7,4	7,68	7,12	6,42	6,58	6,25	7,28	7,12	7,44
2011	6,77	6,81	6,73	5,64	5,49	5,8	6,16	4,86	7,5
2012	7,37	7,44	7,29	6,89	.	.	7,24	.	.
2013	8,17	8,33	8,02	7,32	.	.	6,55	.	.
2014	7,46	7,44	7,49	6,38	6,15	6,61	5,86	4,92	6,8

Zdroj: VDB CZSO, pozn.: šedou barvou jsou označeny odhady časové řady dat pro nižší územní celky, u kterých data o nezaměstnanosti v období 2012-2013 nejsou dostupná.

Podíl nezaměstnaných osob (ukazatel nezaměstnanosti) v obci Říčany se vyvíjel ve shodě s podíly nezaměstnaných osob ve vyšších územních celcích. Nízké míry nezaměstnanosti (okolo 3-4 %) jsou typické pro období 2006-2008, kde z důvodu finanční a následné hospodářské krize prudce roste nezaměstnanost na 6-7 %, ba i hodnoty přes 7 %. Na Obr. 8 lze vidět, že ačkoliv měly Říčany před propuknutím krize nezaměstnanost velmi nízkou (nižší než průměr ČR), krize obyvatele obce a podniky v ní zasáhla poměrně silně a podíl nezaměstnaných osob v obci vzrostl na hodnoty

průměru České republiky. V roce 2011 chvilkově nezaměstnanost klesá na hodnoty pod 7 % (v Říčanech 6,16 %), aby hned následující rok zase narostla na původní hodnoty nad 7 %. Roky 2012 a 2013 jsou hůře interpretovatelné z důvodu centrální neexistence dat pro nižší územní celky. Dá se ale předpokládat, že vývoj PNO bude podobný, jako v případě ČR, jen se bude pohybovat jak u okresu Brno-venkov, tak u obce Říčany v nižších hodnotách. Maximální nezaměstnanost vzhledem ke sledovanému období nastala v roce 2012. V následujícím období se dá očekávat postupné snižování nezaměstnanosti na hodnoty okolo 6 %.



Obr. 8 Podíl nezaměstnaných osob v obci Říčany, okrese Brno-venkov a v České republice v období 2006-2014

Zdroj: CDB CZSO, vlastní úpravy

Pozn.: přerušovanou čarou jsou zaznačeny odhady časové řady dat pro nižší územní celky, u kterých data o nezaměstnanosti v období 2012-2013 nejsou dostupná.

### 4.3 Cestovní ruch

Katastrální území obce je malé, bez významných turistických lákadel. Nedá se tedy hovořit, že by v obci měl cestovní ruch velký význam. Nicméně v obci lze definovat několik zajímavých turistických objektů. V první řadě mají Říčany několik možností ke krátkodobému ubytování. U přírodního koupaliště (viz níže) se nachází hotel Admiral s jedno, dvou a třílůžkovými pokoji, připojením k internetu, saunou, vířivkou a restaurací. Dále se v obci nachází hotel Hasičský dům s nabídkou jeden až třílůžkových pokojů, připojením k internetu, restaurací a sálem pro pořádání společenských akcí. Třetím ubytovacím zařízením je motel Kobero s jedno až čtyřlůžkovými pokoji, garáží, připojením k internetu, krytým bazénem, vířivkou, fitness centrem, stolním tenisem a půjčovnou kol. Ubytování poskytuje rovněž restaurace Na Návsi. Říčany těží z blízkosti Brna a to hlavně Masarykova okruhu a na něm pořádaných velkých cen (položeného ve vzdálenosti 3 km od obce) a Brněnských veletrhů (jen několik málo minut cesty autem).

Tab. 14 Základní údaje pro ubytovací zařízení v obci v rozmezí let 2012-2014

	Hosté celkem	Počet nocí strávených v zařízení celkem	Průměrný počet přenocování (noci)
2012	4 401	7 726	1,8
2013	4 062	7 127	1,8
2014	4 462	8 060	1,8

Zdroj: VDB CZSO

Mezi samotná turistická lákadla patří v obci bezpochyby přírodní koupací biotop napájený Říčanským potokem, nacházející se na ulici U Koupaliště. Biotop má plochu 6000 m<sup>2</sup> a slouží návštěvníkům jako přírodní koupaliště. Ke koupališti jsou přidruženy další služby, jako bufet pro občerstvení návštěvníků, beachvolejbalové hřiště, či hotel Admiral. O kvalitě koupaliště svědčí i pravidelné protokoly o kvalitě vody, které vždy v sezónách 2014 a 2015 doporučily koupaliště jako vhodné pro užívání a koupání.

Pro milovníky architektury a historie je v obci možné nalézt Farní kostel sv. Petra a Pavla. Počátky kostela jsou datovány již do roku 1349, avšak v roce v 18. století vyhořel a i přes následné opravy byl kostel v katastrofálním stavu. Byly tedy započaty práce na novém kostele v pozdně barokním slohu. Kromě samotného kostela se západním směrem od obce nachází reliéfní zbytky původního šlechtického sídla – říčanské tvrze. Z místa už zbyly jen málo patrné fragmenty původního osídlení, nicméně i přes svůj stav může přinést návštěvníkům zajímavý pohled na zbytky obydlí původní říčanské šlechty.

## 5. INFRASTRUKTURA

### 5.1 Technická infrastruktura

Obec Říčany je zásobována vodou z vlastních zdrojů, – vrty HV 105, 106 a průtokem k roku 2055 Q = 5 l/s. Průtok zdroje byl od roku 2005 dvakrát navyšován a to z původních 3,1 l/s a 4,3 l/s. Kvalita vody je po stránce chemické i biologické nezávadná. Provozovatelem vodovodu je Vodárenská akciová společnost, a.s.

V obci funguje splašková kanalizace, zajišťovaná Vodárenskou akciovou společností, a.s. Obec nemá vlastní čističku odpadní vod, splašky jsou odváděny do kanalizace města Rosice a posléze do ČOV Tetčice, na kterou je obec napojena společně s obcemi Rosice, Zastávka, Babice u Rosic, Kratochvilka, Neslovice a Ostrovačice.

Obec je zásobována zemním plynem z vysokotlakého plynovodu (VTL), vlastní rozvodná síť v obci je řešena formou plynovodu nízkotlakého (NTL). VTL i NTL plynovody jsou ve vyhovujícím technickém stavu a vyhovují i přenosovou kapacitou. V závislosti na rozvoji obce je do budoucna uvažováno s rozšířením NTL.

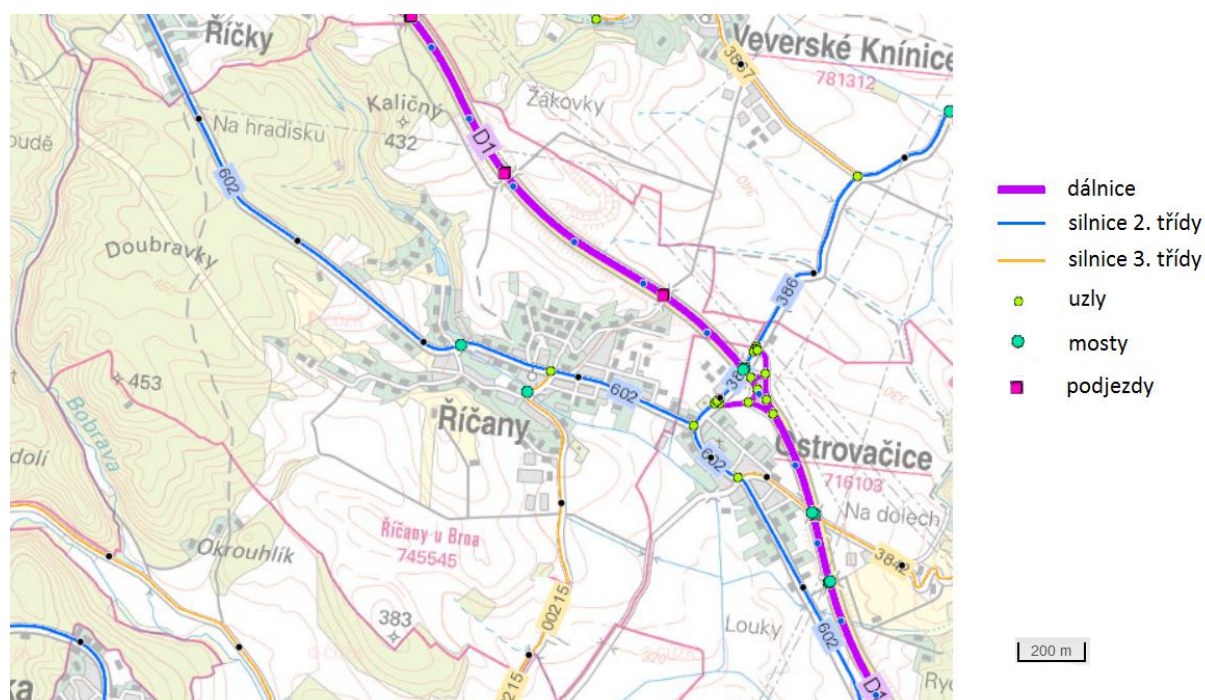
Obec Říčany je elektrickou energií zásobována ze dvou nadzemních vedení vysokého napětí s napětím 22kV. Zařízení na rozvod elektrické energie jsou ve většině případů v dobrém stavu. V obci se nachází sběrný dvůr, kam mohou být dodávány veškeré běžné odpady včetně nebezpečného odpadu. V obci funguje taktéž svoz bioodpadu a větví.

### 5.2 Dopravní infrastruktura

Největší dopravní dominantou na území obce je bezpochyby dálnice D1 – nejvýznamnější česká dálnice spojující Prahu, Brno a Ostravu. Dálnice leží v severní části katastrálního území v těsné blízkosti obce. Obec Říčany a Ostrovačice mají k dispozici sjezd z dálnice EXIT 178, který je prakticky součástí obce Ostrovačice, tedy zhruba kilometr od obce Říčany. Ačkoliv sjezd nespadá do katastrálního území obce Říčany, je pro obci velice důležitý. Napojenost na kvalitní dopravní komunikace zvyšuje prestiž obce a umožňuje obyvatelům obce mít vyšší mobilitu. Souběžně s dálnicí

D1 je položena silnice 2. třídy s označením II/602, která propojuje Brno (Starý Lískovec) a Pelhřimov. Severojižním směrem se táhne silnice 3. třídy s označením III/00215 spojující Říčany s obcí s rozšířenou působností Rosice, pod jejíž správní působnost Říčany spadají. V území se nacházejí i další místní komunikace, které však slouží pouze k napojení zejména obytných či výrobních jednotek na komunikace 2. a 3. třídy.

V kontrastu ke skvělému silničnímu napojení Řičan působí fakt, že Říčany nedisponují vlakovou infrastrukturou. Nicméně vzhledem k silné silniční dopravě v obci (a také velikosti obce a jejímu regionálnímu významu) jí není v obci zapotřebí. Nejbližší vlaková stanice se nachází v 5 kilometrech vzdálené obci s rozšířenou působností Rosice.



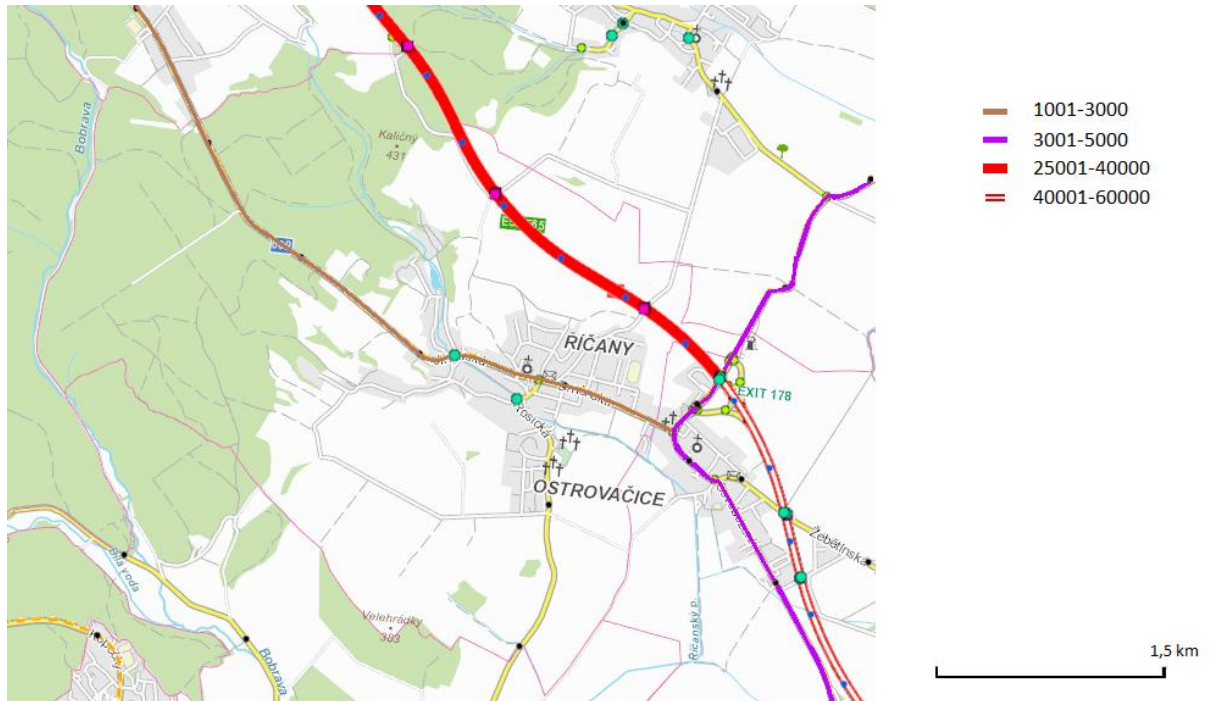
Obr. 9 Dopravní infrastruktura na katastrálním území obce Říčany

Zdroj: INSPIRE

Ačkoliv se jedná o nejvyšší stupeň silničních komunikací, dálnice D1 rozhodně není jednolitou plochou, která by zaručovala maximální pohodlí řidičům. Dálnice je ale udržována a opravována. Praskliny jak podélné, tak příčné jsou scelovány, jsou nahrazovány i větší plochy nevyhovující vozovky. Takové opravy jsou viditelné prakticky po celé délce dálnice v území. Silnice II/602 se dělí na dvě různé staré části. Východní část (od silničního uzlu, který je tvořen silnicí II/602 a silnicí III/00215 až po východní hranici katastrálního území) je v relativně solidním stavu, ačkoliv i na ní se vyskytují praskliny, avšak ne v příliš hojném množství. Některé její části jsou v katastrofálním stavu (část u parkoviště na pomezí obcí Říčany a Ostrovačice) a pravá strana vozovky (při jízdě východo-západním směrem) je po celé délce obce porušena. Západní část (většina vozovky od uzlu silnic 2. a 3. třídy (viz výše) na západ je několikrát opravovaná a opravené fragmenty silnice v některých úsecích dosahují až 50 % z celkové plochy vozovky. Dalším problémem této komunikace je nezpevněná krajnice, u které se drolí vozovka. Silnice III/00215 je v podobném stavu jako silnice II/602 s prasklinami u krajnic a viditelným předělem jednotlivých pruhů po celé délce silnice. V obci je ale kvalita komunikace slušná. Mimo obec se její kvalita zhoršuje, vozovka je několikrát opravovaná a s viditelnými hrboly.

Jak již bylo psáno výše, nejvýraznějším dílem dopravní infrastruktury je dálnice D1, čemuž odpovídá také počet vozidel, které po ní denně projedou. Při sčítání dopravy v roce 2010 to bylo téměř 40 000 vozidel denně. Důležitým dopravním uzlem je EXIT 178, který přivádí na dálnici dopravu z Ostrovačic,

Říčan, Rosic, Veverských Knínic a dalších obcí, díky čemuž denní počet vozidel na dálnici přeroste hranici 40 000. Od stejného sjezdu z dálnice je také více používána silnice II/602. Z Velké Bíteše až do Říčan po ní denně projede cca 2 500 vozidel, po připojení silnice II/386, která mimo jiné přivádí vozidla z D1, se denní počet vozidel zvýší na více než 4 000. Pro silnici III/00215 nebylo sčítání provedeno.



Obr. 10 Intenzita automobilové dopravy podle Sčítání dopravy 2010  
Zdroj: ŘSD, vlastní úpravy

### 5.3 Doprava v klidu

Plochy pro parkování a odstavení vozidel jsou řešeny zejména v rámci stávajících ploch dopravní infrastruktury, ploch veřejných prostranství a v rámci dalších ploch s rozdílným způsobem využití, které plochy pro parkování a odstavení vozidel připouštějí jako související dopravní infrastrukturu. Parkování a odstavení vozidel je řešeno individuálně na soukromých pozemcích. Krátkodobé parkování je provozováno v prostoru veřejných prostranství.



Obr. 11 Cyklotrasy na území obce Říčany  
 Zdroj: INSPIRE, územní plán obce, úpravy vlastní

## 5.4 Dopravní obslužnost

Jakožto obec spadající na území Jihomoravského kraje jsou Říčany součástí Integrovaného dopravního systému Jihomoravského kraje. Obcí neprochází železniční trať a obyvatelé jsou tedy odkázáni pouze na silniční dopravu. Obcí prochází následující autobusové linky:

- č. 153
- č. 401
- č. 402

Z důvodu malé vzdálenosti obce se spádovými centry jsou v úvahu brány pouze spoje bez přestupu. Ačkoliv jsou uvedeny pro získání širšího obrazu o dopravě v obci i spoje s přestupy, není s nimi z důvodu příliš dlouhé cestovní doby, ale i vysoké ceny počítáno jako s relevantními alternativami.

Nejvyšší četnost spojů Říčany-Rosice ve všední den je v době odjezdů obyvatel do práce a škol, mezi 5:20 až 7:20, kdy obcí projedou 4 autobusy. Dopoledne v obci zastavují další 3 autobusy a od druhé do páté hodiny projede obcí autobus každou hodinu. Po těchto spojích následují poslední dva večerní autobusy v 19:00 a 22:40. O víkendu projedou na trase Říčany-Rosice pouze dva autobusy denně a to v 12:00 a v 18:00. V obráceném směru Rosice-Říčany jezdí autobusy se stejnou frekvencí a v podobné časy, jako ve směru Říčany-Rosice. Přeprava mezi Říčany a Rosicemi trvá 10 minut, přičemž pasažér je přepraven na vzdálenost 6 kilometrů.

Na trase Říčany-Brno je dopravní obslužnost mnohem větší. Blízkost Brna dovoluje obyvatelům hledat v silném regionálním centru práci, za kterou jsou v krátkém čase schopni se dopravit. V čase, kdy je potřeba přepravit větší množství pasažérů (typicky v ranních a odpoledních hodinách) se počet spojů pohybuje mezi čtyřmi až šesti spoji za hodinu. V dopoledních hodinách (mezi osmou a

dvanáctou hodinou) a večerních hodinách (po sedmé hodině) však jezdí pouze jeden přímý autobus za hodinu. Přeprava mezi Říčany a Brnem trvá zhruba 23 minut, přičemž pasažér je přepraven na vzdálenost 15 kilometrů.

Tab. 15 Počet spojů veřejné dopravy ve všední den a o víkendu mezi obcí Říčany a Rosicemi/Brnem

	Rosice		Brno	
	všední den	víkend	všední den	víkend
tam	13+6	2+8	44+8	16+2
zpět	13+4	2+13	43	16
prostorová vzd.	6 km		15 km	
časová vzd.	10 minut		23 minut	

Zdroj: IDOS, úpravy vlastní

Pozn.: Druhé číslo v buňce znamená počet spojů (s několika přestupy), které jsou delší, dražší a nevhodné k využívání.

Spojení obce s významnějšími sídly v okolí je specificky vytvořeno pro potřeby obyvatelstva, které dojíždí za prací. Ve špičce je spojení velmi silné, obyvatelstvo se za svým cílem dostane pravidelně a bez delšího čekání. Slabší spojení je ale v době, kdy není potřeba převážet větší počty cestujících a to dopoledne a navečer. V rámci efektivního šetření zdrojů přepravních společností je to správný tah, nicméně spoj jedenkrát za hodinu, potažmo za dvě hodiny mimo špičku škodí obci z hlediska špatné dopravní obslužnosti, pokud obyvatelstvo potřebuje cestovat v ne příliš frekventované hodiny. Týká se to zejména studentů, důchodců, případně dalších lidí, kteří se potřebují přepravovat v netradiční časy. Za kvalitní dopravní obslužnost by se dalo považovat dopravní spojení alespoň dvakrát do hodiny po celý den snad jen s výjimkou nočních hodin. Za současného stavu budou obyvatelé Říčan více inklinovat k pořízení a používání automobilu, který umožňuje instantní přesun kdykoliv uživatel potřebuje. Lepší dopravní spojení obce s centry, a to zejména s Brnem, by obci prospělo, nicméně i současný stav se dá považovat za vyhovující.

## 6. VYBAVENOST

### 6.1 Bydlení

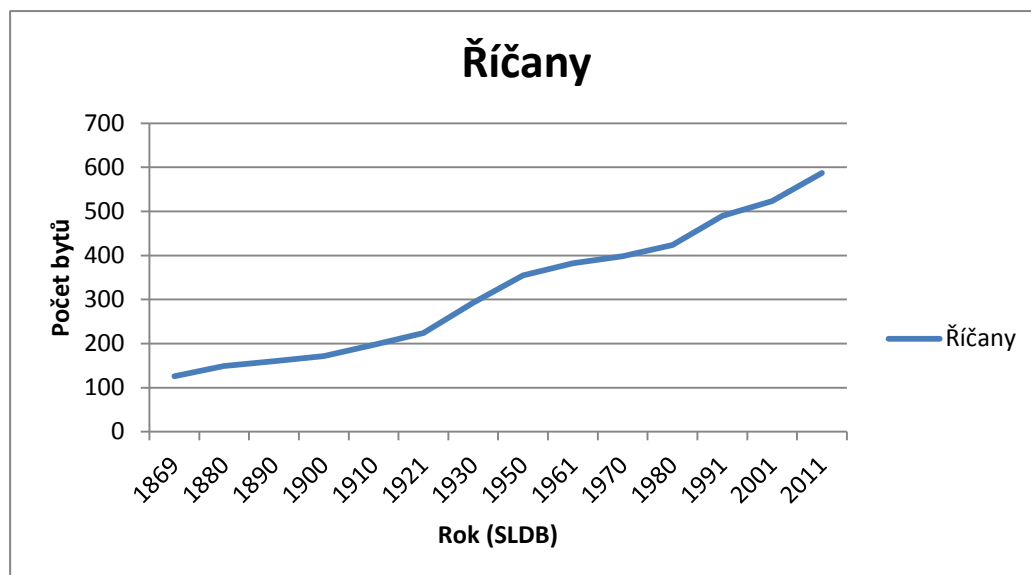
Počet domů se od SLDB v roce 1869 rapidně změnil. Z původních 126 domů byl tento počet navýšen na konečných 587 domů k roku 2011. Vysoká míra nárůstu domů byla v období 1921-1950 (131 nových domů) a také v období po r. 1989 do současnosti (97 nových domů). Vysokému růstu v období 2001-2011 pomohla masivnější výstavba domů, kdy bylo jen v roce 2011 postaveno 33 nových bytů.

Tab. 16 Počty domů podle SLDB mezi lety 1869 až 2011

rok	1869	1880	1890	1900	1910	1921	1930
Říčany	126	149	160	172	197	224	293
rok	1950	1961	1970	1980	1991	2001	2011
Říčany	355	382	398	424	490	523	587

Zdroj: Historický lexikon obcí v ČR, VDB CZSO, vlastní úpravy

Ačkoliv rostly jak počty domů, tak počet obyvatel, míra růstu byla odlišná. Zatímco v roce 1869 při počtu 1061 obyvatel a 126 domů vycházel v průměru jeden dům na 8,4 obyvatele, v roce 1930 to bylo v průměru již jen 5,8 obyvatele na jeden dům a v roce 2011 se počet obyvatel na jeden dům snížil dokonce na 3,3. V obci lze sledovat mnohem větší zvýšení počtu domů, než bylo zvýšení počtu obyvatel.



Obr. 12 Počty domů podle SLDB mezi lety 1869 až 2011

V obci bylo k roku 2011 celkové 587 domů, z toho 560 rodinných domů a 21 bytových domů. 87,2 % (tedy 512) domů bylo obydleno, naproti tomu 75 (12,8 %) domů bylo neobydleno. Z počtu 75 neobydlených domů jich bylo 9 užíváno k rekreaci (přičemž tento počet byl výhradně tvořen rodinnými domy). Většina domů byla ve vlastnictví fyzické osoby (přes 90 %), 11 domů bylo ve vlastnictví státní správy/samosprávy (zde se jedná zejména o obecní byty, které jsou občanům k dispozici) a 30 domů bylo ve spoluvlastnictví vlastníků bytů.

Tab. 17 Domovní fond v obci Říčany k roku 2011

Domy	Domy celkem	z toho	
		rodinné domy	bytové domy
Domy celkem	587	560	21
obydlené domy	512	486	21
<b>z toho vlastnictví:</b>			
fyzická osoba	464	462	1
obec, stát	11	2	8
bytové družstvo	-	-	-
spoluvlastnictví vlastníků bytů	30	19	11
domy využívané k rekreaci	9	9	0

Zdroj: SLDB 2011, úprava vlastní

V celkovém počtu 587 domů k roku 2011 se nacházelo 780 bytů. 649 bytů bylo lokalizováno v rodinných domech, což činí v průměru 1,16 bytů na rodinný dům a 126 bytů bylo lokalizováno v bytových domech, tedy v průměru 6 bytů na bytový dům. Pro srovnání, nové bytové domy vystavěné v Říčanech v roce 2011 mají každý kapacitu 22 bytů. Z celkového počtu bytů bylo pouze



83,8 % bytů obydlených, přičemž vyšší podíl obydlenosti připadá bytům v bytových domech (87,3 %), naopak nižší podíl obydlenosti připadá bytům v rodinných domech (83 %).

Tab. 18 Bytový fond v obci Říčany k roku 2011

Byty	Byty celkem	z toho	
		v rodinných domech	v bytových domech
byty celkem	780	649	126
obydlené	654	539	110
z toho právní důvod užívání bytu:			
ve vlastním domě	463	461	1
v osobním vlastnictví	54	-	54
nájemní	55	8	46
družstevní	2	-	2

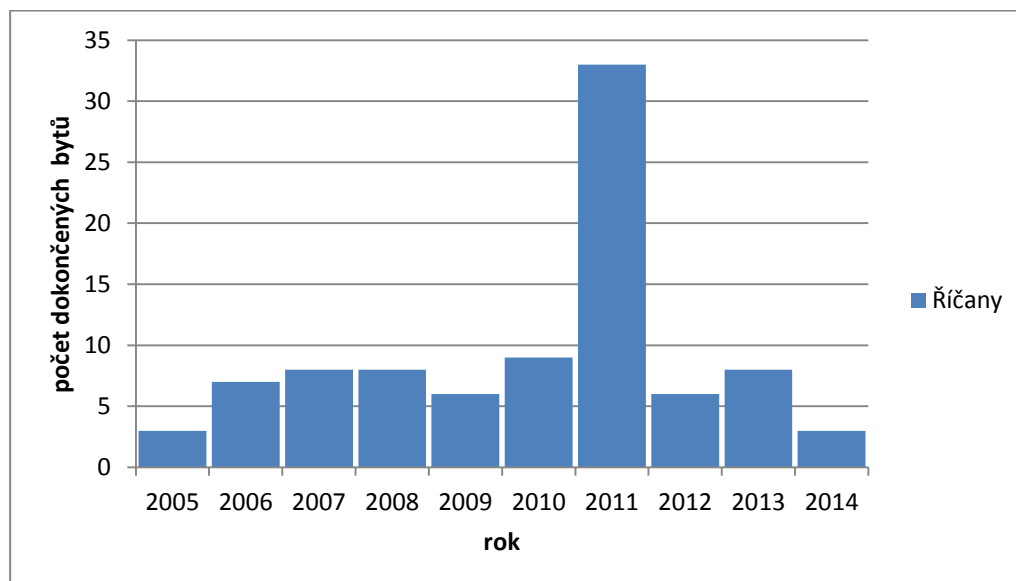
Zdroj: SLDB 2011, úprava vlastní

Tab. 19 Počet dokončených bytů v obci Říčany v období 2005-2014

rok	2005	2006	2007	2008	2009
Říčany	3	7	8	8	6
rok	2010	2011	2012	2013	2014
Říčany	9	33	6	8	3

Zdroj: VDB CZSO, úprava vlastní

Počet dokončených bytů v obci je v posledních 10 letech poměrně stabilní, až na velký nárůst dokončených bytů v roce 2011, kdy jich bylo dokončeno 33 (zejména díky výstavbě nového bytového domu na ulici Višňová). V ostatních letech se počet nových bytů pohybuje v rozmezí 6-8 bytů s výjimkou let 2005 a 2014, kdy byly dokončeny pouze 3 byty. V roce 2016 byl dokončen druhý bytový dům s 22 byty.



Obr. 13 Počet dokončených bytů v obci Říčany v období 2005-2014

Zdroj: VDB CZSO, úprava vlastní

## 6.2 Školství a vzdělávání

Obec disponuje mateřskou školou na ulici Rosická s kapacitou dvou tříd po 28 dětech. Z důvodu nedostačující kapacity byla zřízena třetí třída s kapacitou 28 dětí na odloučeném pracovišti na náměstí Osvobození. Mateřská škola je v klidném prostředí blízko Říčanského potoka, disponuje prostornou zahradou, jídelnou a keramickou dílnou. Celková kapacita školy je 84 dětí. Zřizovatelem školy je obec Říčany. Náklady ze strany obce na mateřskou školu v roce 2015 činily 786 000 Kč, tj. 3,8 % z celého rozpočtu obce.

Další stupeň vzdělávání zajišťuje Základní škola Říčany se sídlem na náměstí Osvobození 145. Škola má 5 tříd a zajišťuje vzdělání do 5. ročníku. Kromě samotného vzdělávání nabízí škola i možnost umístit děti po vyučování do školní družiny. Poslední velkou rekonstrukcí prošla škola v roce 1989. Celková kapacita školy je 120 žáků. K roku 2015 v ní bylo vyučováno celkem 98 dětí v třídách o velikosti 15-25 dětí. Zřizovatelem školy je obec Říčany. Náklady ze strany obce na základní školu v roce 2015 činily 733 000 Kč, tj. 3,5 % z celého rozpočtu obce.

Vzhledem k velkému nárůstu obyvatel v posledních letech (viz Tab. 2) bude nutné v blízké budoucnosti monitorovat situaci a v případě potřeby navýšit kapacitu škol.

V obci se nachází i pobočka Základní umělecké školy Rosice, která žáky vzdělává v hudebních, výtvarných a tanečních dovednostech.

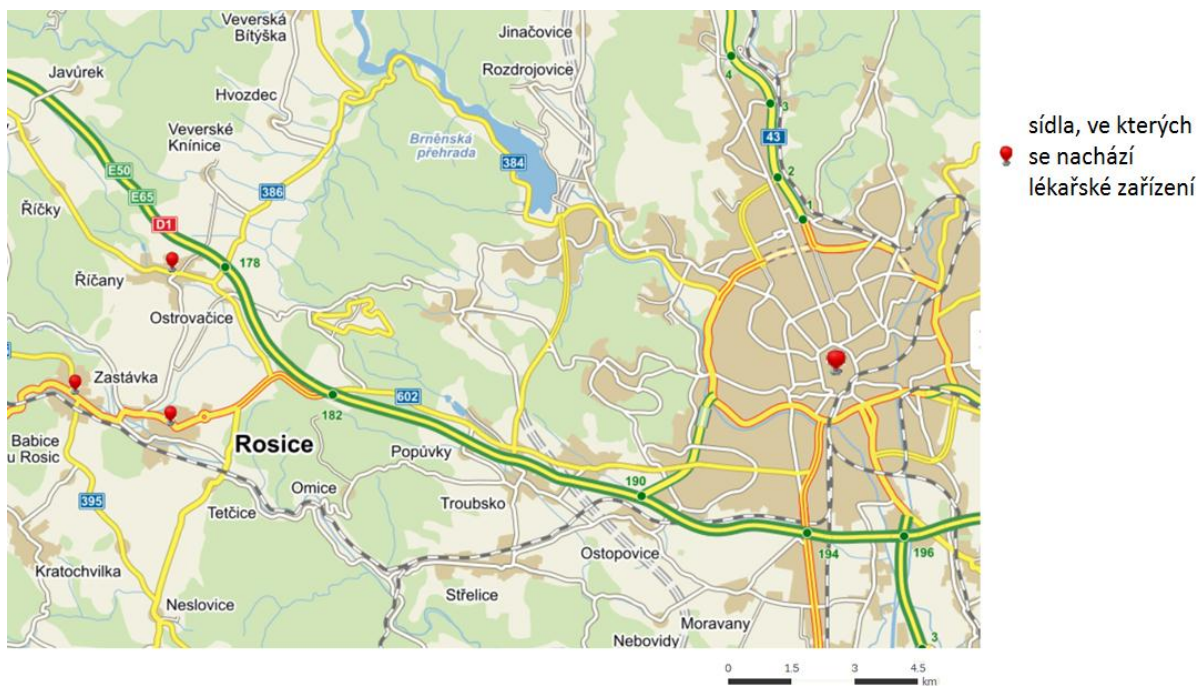
Žáci 2. stupně základní školy musí za vzděláním dojíždět do Ostrovačic (v těsné blízkosti obce), do Rosic (vzdálenost 7 km), případně do Brna. Za středním školstvím musí studenti také dojíždět. První možností je Gymnázium Zastávka (vzdálenost 8 km), které nabízí jak čtyřleté, tak i šestileté a osmileté studium v celkovém počtu 10 tříd. Druhou možností je dojíždět do Brna, kde lze nalézt velký výběr škol od středních odborných škol a učilišť, až po výběrová gymnázia.

## 6.3 Zdravotnictví

Podle Tab. 10 (Klasifikace ekonomických činností) jsou v obci 4 podniky v kategorii „Zdravotní a sociální péče“. Hlavním zdravotnickým centrem v obci je Zdravotní středisko Říčany na ulici Brněnská. Ve středisku k roku 2015 ordinuje 5 lékařek, z toho 4 ve všechny všední dny. Tři lékařky se zabývají všeobecným praktickým lékařstvím (z toho jedna lékařka je pro děti a dorost) a dvě lékařky se specializují na dentální lékařství. Kromě Zdravotního střediska je v obci k dispozici i lékárna, otevřená každý všední den. V obci jsou k dispozici pouze základní zdravotní služby.

Výrazně vybavenější zdravotní středisko je v 8 kilometrech vzdálené Zastávce, kde kromě praktických lékařů lze nalézt také gynekologii, ortopedii, chirurgii, RTG, laboratoř a další. Větší zdravotnické centrum se nachází také v 7 kilometrech vzdálených Rosicích. AGNI centrum Rosice je možné navštívit gynekologii, ORL, oční, internu, rehabilitace, laboratoř, ale i rehabilitace a homeopatii.

Za specializovanými lékaři, stejně jako při akutních případech na pohotovost, musí obyvatelé dojíždět do Brna, vzdáleného zhruba 21 kilometrů. V Brně je možné nalézt všechny druhy specializovaných lékařů, stejně jako špičkových nemocnic a dalších zdravotnických zařízení.



Obr. 14 Sídla, která mohou nabídnout významné lékařské služby pro obyvatele obce Říčany  
 Zdroj: [www.mapy.cz](http://www.mapy.cz), úprava vlastní

#### 6.4 Sociální péče

Pro seniory a osoby starší 50 let je od roku 2007 v obci na náměstí Osvobození k dispozici Dům s pečovatelskou službou, ve kterém je vytvořeno 15 bytů. Čtrnáct jednopokojových (z toho jeden bezbariérový) a jeden dvoupokojový - bezbariérový. Pečovatelská služba Říčany pomáhá seniorům, kteří vzhledem ke svému věku, zdravotnímu stavu nebo sociální situaci potřebují pomoc při naplňování každodenních přání a potřeb. Kromě pomoci seniorům na místě poskytuje pečovatelská služba i terénní pomoc s maximální kapacitou 25 klientů a to každý den včetně víkendu.

Pečovatelská služba poskytuje svoje služby v souladu s individuálními potřebami uživatelů, snaží se uživatele sociálně začleňovat a v případě potřeby chrání jejich zájmy

V okolí lze nalézt dva domovy pro seniory v Zastávce (s celkovou kapacitou cca 150 klientů) a jeden dům pro seniory v Rosicích s kapacitou cca 70 klientů. Další množství takových zařízení je možné nalézt v Brně.

#### 6.5 Kultura

Říčany jsou obcí s bohatým kulturním děním. Kulturní akce, ať už se jedná o výstavy, akce pro děti, besídky, ale i další, jsou v obci pořádány pravidelně a často. V zimním období je v obci pořádán společenský ples. Téměř každý měsíc se v obci koná veřejně přístupná událost. Spektrum akcí je velmi široké, na své si přijde prakticky každý a to nejen podle oblasti zájmu, ale i vzhledem ke svému věku, opomíjeny nejsou dospělí, ale ani děti či senioři. Kromě jednorázových akcí je také možné v obci navštívit kostel sv. Petra a Pavla, ať již kvůli jeho pozdně barokní architektuře, tak i kvůli záležitostem duchovním, případně kvůli každoročně se konající říčanské pouti na konci června.

V obci funguje místní knihovna, která se nachází v budově obecního úřadu a je otevřená třikrát týdně. K dispozici čtenářům je cca 10 000 knih a jen v roce 2011 přibylo dalších 300 nových kusů. Knihovna

poskytuje půjčování knih, časopisů a možnost užívání veřejného internetu na čtyřech počítačích, které mohou návštěvníci volně užívat během otevírací doby.

## 6.6 Sport a tělovýchova

V obci je pořádáno každoročně několik sportovních událostí. Mezi ně patří každoroční závod *Běh kolem rybníka*, závod cyklistů *Říčanská tour* a nově *Říčanský běh* či beachvolejbalový turnaj. Tyto závody jsou koncipovány jak pro dospělé závodníky, tak v několika případech i pro děti.

Sport v obci je zastřešován sportovními kluby. Jedná se o Biatlonklub Říčany, Mažoretky Pusinky, SK Říčany (kde jsou kromě fotbalového hřiště k dispozici i tenisové kurty a stolní tenis) a TK Delfín, tábornický klub, který umožňuje sportování v rámci pořádaných táborů a výletů. Více o sportovních klubech je k nalezení v kapitole *Spolky v obci*.

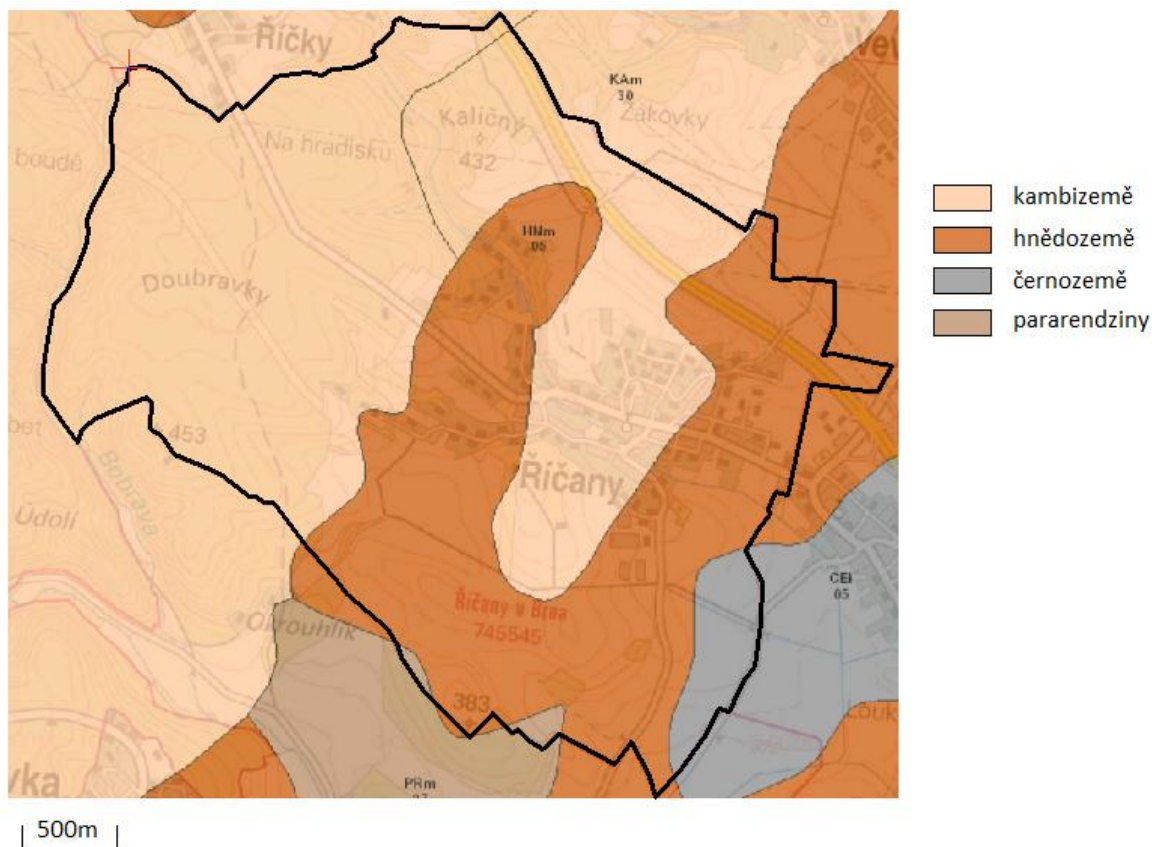
V rámci sportovního areálu SK Říčany je k dispozici fotbalové hřiště, tenisové kurty, hřiště na volejbal, plocha s basketbalovým košem, šatny a další sportovní vybavení. V neposlední řadě mají sportovci k dispozici také okolní přírodu, čehož využívají hlavně zájemci o místní biatlon a běh.

Dále mohou obyvatelé za sportovním vyžitím dojíždět do obcí Rosice (7 kilometrů), Zastávka (8 kilometrů), kde mohou nalézt mnohem širší sportovní možnosti (a to včetně např. historického šermu, či kynologie) a samozřejmě také do Brna (cca 13 kilometrů), kde existuje možnost vyzkoušet téměř jakýkoliv sport či jinou pohybovou činnost.

## 7. ŽIVOTNÍ PROSTŘEDÍ

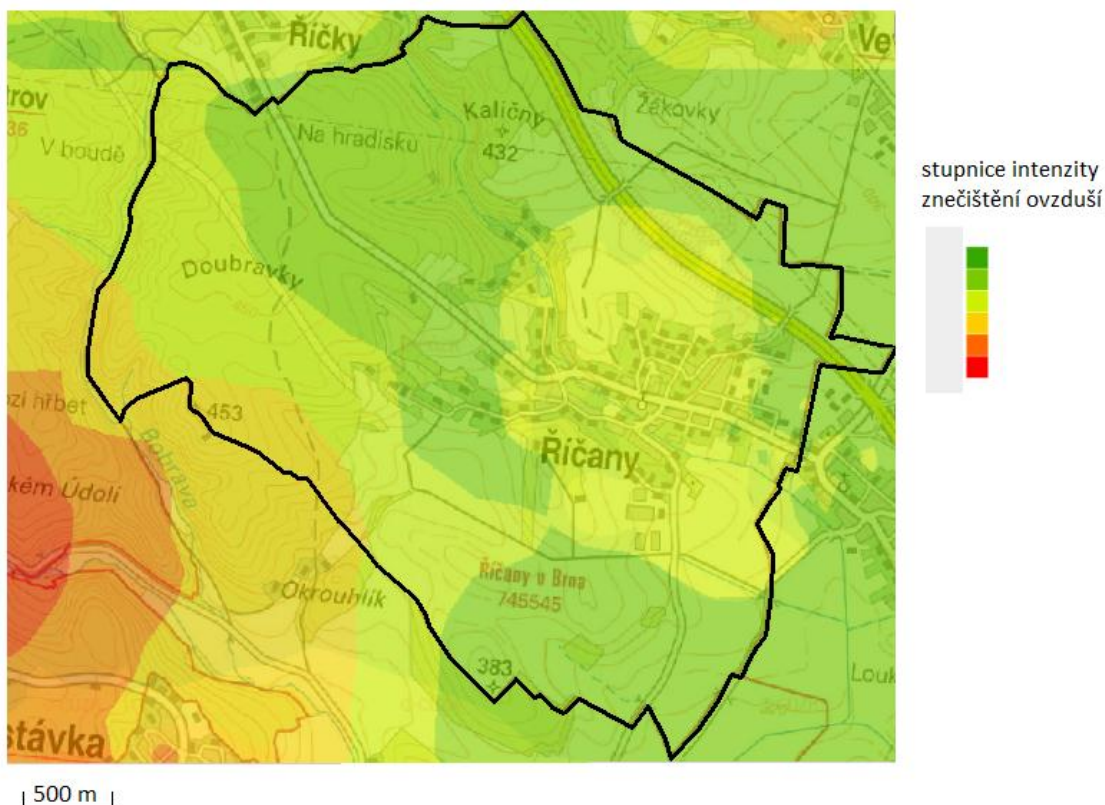
### 7.1 Stav životního prostředí

Na katastrálním území obce se vyskytuje několik typů půd. Na více než polovině území (především v oblasti lesů v západní a střední části) jsou lokalizovány kambizemě modální (jinak označované také jako hnědé lesní půdy). Jedná se o nejrozšířenější půdní typ na území ČR, vyskytuje se v členitých oblastech a jako podloží pro lesní porost (zejména listnaté lesy). Střed a východ území pokrývají hnědozemě modální, což jsou vysoce úrodné půdy s charakteristickou hnědou barvou, vyskytující se v rovinných, či mírně vlnitých oblastech. Na jihozápadě u hranic s k.ú. Ostrovačice do území zasahuje fragment luvických černozemí – nejurodnější půdou, kterou lze v ČR nalézt. Černozemě se vyskytují v nižších nadmořských výškách s teplejším podnebím a menším množstvím srážek. Na jihu se vyskytují i pararendziny, ale do území zasahují pouze minimálně.



Obr. 15 Půdní typy na katastrálním území obce Říčany  
 Zdroj: GEOPORTAL GOV, úpravy vlastní

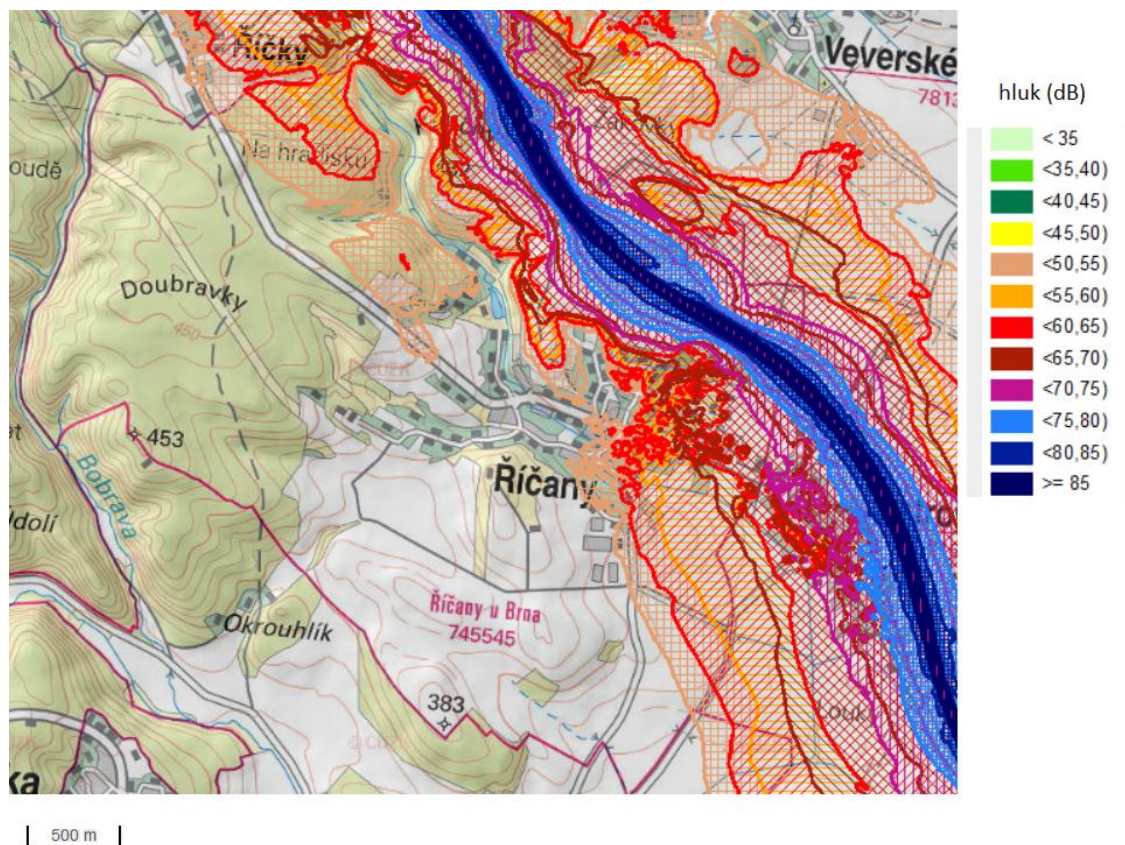
Ovzduší na území obce je kvalitní relativně kvalitní. Nevyskytuje se zde žádné znečištění oxidem siřičitým ( $\text{SO}_2$ ). Znečištění oxidem dusičitým ( $\text{NO}_2$ ) a benzo(a)pyrenem (BaP) je v území minimální. V obci samotné jsou hodnoty těchto látek lehce vyšší (převážně z důvodu větší hustoty silničního provozu v obci). Největším znečišťujícím prvkem na katastrálním území obce jsou pevné částice ve formě polétavého prachu (PM 2,5 a PM10), které se šíří z epicentra v Mariánském údolí na hranici katastrálních území Zastávka a Litostrov, kde se nachází kamenolom Rosice, vlastněný společností HUTIRA. Toto znečištění dosahuje pouze lokální úrovně, přesto je zasažen výrazný pás území Říčan v západní a jihozápadní části území. Dále se pevné částice v ovzduší vyskytují nad zastavěným územím obce (z důvodu spalování pohonných hmot a dalších pevných látek v topných zařízeních).



Obr. 16 Celková intenzita znečištění ovzduší katastrálního území Říčany  
 Zdroj: GEOPORTAL GOV, úpravy vlastní

Z hlediska hlukové intenzity dominuje v obci dálnice D1, kde kvůli vysoké intenzitě projíždějících vozidel a jejich vysoké rychlosti dosahuje hladina hluku až k 85 dB. I v oblastech vzdálených až 2 km jsou slyšitelné zvuky dálničních vozidel (intenzita až 45 dB). V obci samotné jsou vysoké hladiny zvuku povětšinou eliminovány, ačkoliv v domech umístěných na severu a východě obce byly naměřeny vyšší hlukové hladiny. Od sjezdu z dálnice EXIT 178 až po ulici Mrštíkovu jsou mezi obcí a dálnicí protihlukové stěny. Dále na západ funkci protihlukové ochrany plní vyvýšený fragment krajiny v blízkosti dálnice, přes který se hluk hůře šíří.

Zde je důležité připomenout, že hlukové mapy byly tvořeny pouze pro významné komunikace silniční (nad cca 20 000 vozidel denně), železniční a letecké dopravy, nikoliv pro infrastrukturu nižších úrovní a hluk způsobený jinými faktory, než dopravou, např. průmyslem, či stavební činností. Do výsledné hlukové mapy (Obr. 17) zasáhnou i komunikace II/602 a III/00215, byť ne v takové intenzitě, jako dálnice D1.



Obr. 17 Hluková intenzita na katastrálním území obce Říčany

Zdroj: GEOPORTAL GOV, úpravy vlastní

Podle dokumentů zpracovávaných každé čtvrtletí Vodárenskou akciovou společností, a.s., v souladu se závaznými vyhláškami vydanými Ministerstvem zdravotnictví a Ministerstvem zemědělství, je kvalita pitné vody v pořádku - až na zvýšené množství ukazatele vápník oproti normální koncentraci. Ve dvou případech od roku 2013 a to Q3 2013 a Q1 2015 byla zaznamenána také větší tvrdost vody (zvýšená koncentrace vápníku a hořčíku).

Za tzv. brownfields, tedy dlouhodobě chátrající a nevyužívané budovy lze označit budovy bývalého mlýna (ulice Za Mlýnem).

## 7.2 Ochrana životního prostředí

V obci se nevyskytují žádná velkoplošně ani maloplošně chráněná území, ptačí oblasti, evropsky významné lokality, geoparky ani rezervace, památné stromy ani prvky územního systému ekologické stability. V těsné blízkosti východního okraje území obce probíhá severojižním směrem nadregionální biokoridor, který zasahuje do území obce Ostrovačice a ORP Rosice a propojuje okresní města Blansko a Znojmo. (Zdroj: Mapový server AOPK)

## 8. SPRÁVA OBCE

### 8.1 Obecní úřad a kompetence obce

Říčany u Brna jsou obcí, spadající pod správní obvod obce s rozšířenou působností Rosice.

### 8.2 Hospodaření a majetek obce

Tab. 20 Bilance rozpočtového hospodaření v obci Říčany za období 2011-2015

	2011	2012	2013	2014	2015
příjmy	20 455 200	20 756 800	22 936 500	25 923 700	26 061 700
fin. Ze zůstatku min. roku	3 151 600	643 400	3 868 900	3 795 700	4 874 000
<b>příjmy celkem</b>	<b>17 303 600</b>	<b>20 113 400</b>	<b>19 067 600</b>	<b>22 128 000</b>	<b>21 187 700</b>
výdaje	16 798 000	19 790 900	18 745 100	21 805 500	20 865 200
splátky z úvěru	505 600	322 500	322 500	322 500	322 500
<b>výdaje celkem</b>	<b>17 303 600</b>	<b>20 113 400</b>	<b>19 067 600</b>	<b>22 128 000</b>	<b>21 187 700</b>

Zdroj: [www.stranky-obce-ricany.cz](http://www.stranky-obce-ricany.cz)

Tab. 21 Dotace v obci Říčany v pětiletém období 2010-2014

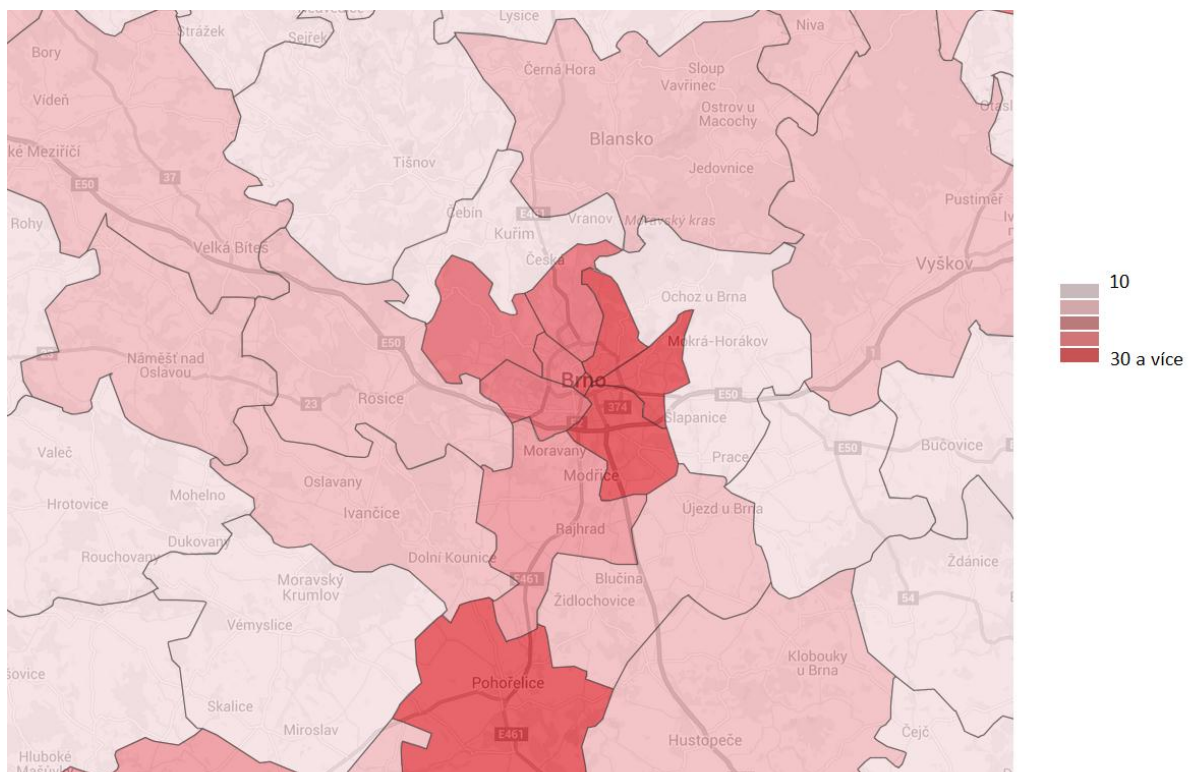
2010		2011		2012	
cíl	hodnota	cíl	hodnota	cíl	hodnota
SDH Říčany	153 465	SDH Říčany	65 550	SDH Říčany	80 089
Volby	48 300	Úroky z úvěru	150 000	Rekonstrukce Kulturního domu	350 000
Veřejně prospěšné práce	133 000	Veřejně prospěšné práce	101 614	Rekonstrukce hřbitova	300 000
SLDB	6 767	ZŠ Říčany	385 518	ZŠ Říčany	257 012
Projekt bytového domu za Horou	89 000	Knihovna Říčany	10 000	Veřejně prospěšné práce	29 000
Úroky z úvěru	52 662	SLDB	9 655	Volby do zastupitelstva kraje	23 000
		Zateplení bytového domu za Horou	2 503 200	Volba prezidenta	1 000
		Úroky z úvěru	52 662	Zateplení MŠ	2 021 121
				Úroky z úvěru	52 662
<b>CELKEM</b>	<b>483 194</b>	<b>CELKEM</b>	<b>3 278 199</b>	<b>CELKEM</b>	<b>3 113 884</b>
2013		2014			
cíl	hodnota	cíl	hodnota		
Hasičský vůz	800 000	Přírodní zahrada MŠ	919 439		
SDH Říčany	82 030	Nákladní kontejnerové vozidlo	2 227 004		
Volba prezidenta	20 358	SDH Říčany	40 000		
Volby do PS	22 363	Veřejně prospěšné práce	271 000		
Veřejně prospěšné práce	175 054				
Dětské hřiště u ZŠ	400 000				
Biopopelnice	364 828				
Úroky z úvěru	52 662				
<b>CELKEM</b>	<b>1 917 295</b>	<b>CELKEM</b>	<b>3 457 443</b>		

Zdroj: [www.stranky-obce-ricany.cz](http://www.stranky-obce-ricany.cz)



## 8.2 Bezpečnost

Nejnižší celek, pro který jsou dostupná data kriminality, je obvodní oddělení PČR, což odpovídá SO ORP. V případě obce Říčany se jedná o ORP Rosice. V roce 2014 bylo v SO ORP spácháno 498 trestných činů. Počet obyvatel v SO ORP Rosice ke konci roku 2014 čítal 25 313 obyvatel. V přepočtu na 1000 obyvatel se zde v roce 2014 stalo 19,67 trestných činů. Relativně více trestných činů v okolních správních obvodech ORP se stalo na území města Brna, v Rajhradu, Pohořelicích a Blansku (např. Brno-Komárov mělo v roce 2014 index kriminality 70). SO ORP Rosice patří mezi regiony spíše s průměrnou až s podprůměrnou kriminalitou. Kriminalita v oblasti je zvýšena z důvodu geografické blízkosti Brna (větší města a pohraniční oblasti zaznamenávají vyšší kriminalitu). Podíl trestných činů na 1000 obyvatel je v Rosicích nižší, než pro průměr Jihomoravského kraje (23,1 tr. činů/1000 obyvatel).



Obr. 18 Mapa kriminality SO ORP Rosice a okolí

Zdroj: Mapa kriminality

Obec nemá na svém území k dispozici základní složky Integrovaného záchranného systému. Jedná se zejména o Hasičský záchranný sbor ČR, Policii ČR, Zdravotnickou záchrannou službu, obecní policii, ale i např. zařízení civilní ochrany. Nejbližší Hasičský záchranný sbor sídlí v ORP Rosice, stejně jako Policie ČR. V Rosicích není přítomna Zdravotnická záchranná služba. V případě potřeby přijíždí ZZS z Brna, nebo z Tišnova. Dojezdové vzdálenosti se pohybují v jednotkách minut. Kromě základních složek IZS, které v obci nejsou přítomny, existuje v obci Sbor dobrovolných hasičů, který v případě nouze může pomoci obyvatelům obce téměř okamžitě.

### 8.3 Informovanost

Obec spravuje přehledný webový portál, který podává široké penzum informací občanům i návštěvníkům obce. Je zde možné nalézt informace o aktuálním kulturním a společenském dění, stejně jako o veškeré dostupné obecní infrastruktuře a službách. Důležitou oblastí informování občanů je financování obecních aktivit a příjem dotací. Obec Říčany na internetových stránkách uveřejňuje jak seznam přijatých dotací, tak svůj rozpočet rozepsaný podle jednotlivých kategorií a samozřejmě i seznam vypsaných veřejných zakázek, jak má uloženo podle zákona. Informace uveřejněné na webových stránkách jsou vyčerpávajícím zdrojem informací pro občany a pomáhají držet obci image transparentní obce vstřícné ke svým občanům. Kromě možnosti zjistit si informace na internetových stránkách, mohou zájemci využít také úřední desku u obecního úřadu, případně hlášení místního rozhlasu a vysílání v kabelové televizi.

### 8.4 Vnější vztahy a vazby

Obec Říčany je členem tří svazků obcí:

- **Svazek obcí Říčany-Ostrovačice** – funkční svazek dvou obcí vzniklý z důvodu výstavby a provozování splaškové kanalizace, provádění oprav kanalizace, vedení majetkové evidence a pronájem majetku ve vlastnictví svazku. Členy jsou obce Říčany a Ostrovačice, sídlo svazku je v Říčanech. Hlavní přínos tohoto svazku obcí byl splněn vybudováním splaškové kanalizace
- **Svazek obcí Panství hradu Veveří** – svazek obcí, jehož snahou je snaha sdružit úsilí svých členů k podpoře a realizaci širokých společenských aktivit (zejména hospodářských, sociálních, vzdělávacích, národopisných, kulturních, sportovních a ekologických). Do spolku patří následující obce: Hvozdec, Chudčice, Javůrek, Rozdrojovice, Říčany u Brna, a Veverské Knínice. Sídlo svazku je ve Hvozdcí. Díky svazku obcí Panství hradu Veveří jsou pro obyvatele pořádány mnohé kulturní i sportovní akce, kde se setkávají lidé ze širokého okolí, tj. zejména ze členských obcí, rozvíjí se kulturní činnost v mikroregionu, ale i technická vybavenost a služby (pořízení zametacího vozu). Celkové náklady na události a vybavení jsou nižší, pokud je obce sdílejí.
- **Mikroregion Kahan** – název mikroregionu je ovlivněn hornickou činností, která byla v oblasti provozována až do roku 1992. Spolek byl založen za účelem prosazování společných zájmů a spolupráce při rozvíjení dalších činností, jako například ochrana životního prostředí, koordinace významných investičních akcí v zájmovém území, správa a zmnožování společného majetku spolku, či propagace svazku a jeho území. Do svazku patří tyto obce: Babice u Rosic, Lukovany, Příbram na Moravě, Vysoké Popovice, Zakřany, Zastávka, Zbýšov, Kratochvilka, Újezd u Rosic, Tetčice, Říčany, Neslovice, městys Ostrovačice a město Rosice. Sídlo spolku se nachází v Zastávce.

## A2. VÝCHODISKA PRO NÁVRHOVOU ČÁST

V průběhu přípravy strategického plánu proběhla kromě prací na analytické části plánu a průběžných konzultacích s vedením obce dvě **plánovací setkání s veřejností** (22.9.2015 a 2.5.2016) kterých se účastnilo nejprve 40 a podruhé 70 místních občanů a zástupců obce. Cílem prvního setkání bylo zejména zmapování územního charakteru a potenciálu obce. Cílem druhého setkání bylo výběr priorit pro tvorbu SWOT analýzy a doplnění rozvojových záměrů v dalších oblastech života obce, včetně jejich zhodnocení. V průběhu června 2016 proběhlo v obci **dotazníkové šetření**, do kterého se zapojilo 110 obyvatel (podrobněji viz přílohy).

**Díličím výstupem procesu plánování je jak SWOT analýza obce**, tak přehled lokalit, charakteristik, problémů a možných opatření, která jsou základními východisky pro návrhovou část dokumentu.

### SWOT ANALÝZA

Tab. 22 SWOT analýza obce Říčany vytvořená z analytické části strategického dokumentu

	Silné stránky (Strengths)	Slabé stránky (Weaknesses)
vnitřní	<ul style="list-style-type: none"> <li>▪ růst počtu obyvatel</li> <li>▪ samostatná obec (zajišťující všechny základní služby)</li> <li>▪ vyšší zastoupení předproduktivní složky obyvatelstva</li> <li>▪ vyšší zastoupení VŠ vzdělaných lidí</li> <li>▪ významné kulturní dění v obci</li> <li>▪ nízká míra nezaměstnanosti</li> <li>▪ zdravotnická a sociální péče v obci</li> <li>▪ finanční stabilita obce</li> <li>▪ fungující spolky</li> <li>▪ vedení obce s vysokou podporou občanů</li> </ul>	<ul style="list-style-type: none"> <li>▪ cestovní ruch</li> <li>▪ horší dopravní obslužnost (zejména mimo špičku)</li> <li>▪ horší stav místní dopravní infrastruktury</li> <li>▪ málo pozemků ve vlastnictví obce</li> </ul>
vnější	Příležitosti (Opportunities)	Hrozby (Threats)
	<ul style="list-style-type: none"> <li>▪ potenciál pro podnikatele</li> <li>▪ blízkost silného centra a zázemí Brna</li> <li>▪ výborné nadregionální dopravní napojení (dálnice D1 Masarykova okruhu a BVV)</li> <li>▪ posílení občanské angažovanosti a občanské pospolitosti</li> </ul>	<ul style="list-style-type: none"> <li>▪ zhoršená mobilita pro osoby nevlastnící automobil</li> <li>▪ v případě krachu relativně významných zaměstnavatelů v obci hrozí výrazná nezaměstnanost</li> <li>▪ možné zhoršení ovzduší zplodinami a prachem (dálnice D1)</li> <li>▪ nekoordinovaná a nadměrná výstavba satelitního charakter</li> </ul>

## B. NÁVRHOVÁ ČÁST

### B1 VIZE OBCE

*Říčany jsou obcí, která roste a rozvíjí se především uvnitř. Počet obyvatel se zvyšuje jen velmi mírně. Říčany žijí svými tradicemi, bohatým kulturním životem a myslí na budoucnost. Spoléhají na vlastní aktivitu obyvatel a umí se postarat o své starší spoluobčany. Říčany umí využívat blízkosti a dobrého dopravního napojení na město Brno a další okolní obce. Obyvatelé Říčan si cení zeleně a vody na území obce a trvale o ně pečují.*

### B2 STRATEGICKÉ CÍLE

**Strategický cíl 1: Budujeme a zlepšujeme zázemí pro kulturní, sportovní a společenské aktivity v obci a rozvíjíme systém jejich podpory.**

Říčany - to jsou hody, poutě, divadlo, sportovní kroužky a soutěže. Vědomi si ceny aktivně tráveného života chceme soustavně podporovat ty, kteří chtějí a umí ostatní vytáhnout z domu a aktivně je zapojit do místního dění.

**Strategický cíl 2: Trvale pečujeme o veřejné budovy ve vlastnictví obce jako nepostradatelné zázemí pro plnohodnotný život v obci a rozvíjíme jejich kvalitu.**

Kromě samotných obyvatel dělají obec obcí její klíčové budovy. Budeme nadále pečovat o budovy občanské vybavenosti, které umožňují správu obce a poskytují prostor pro kulturu, vzdělání, sport, zdravotní a sociální péči.

**Strategický cíl 3: Udržujeme vysoký standard prostředí uvnitř obce i v jejím okolí.**

Pohodu Říčan vytváří i prostředí, ve kterém se každodenně pohybujeme. Naše pozornost bude zaměřena na klíčová veřejná prostranství, nepoužívanější pěší trasy, stejně jako zeleň a vodní prvky.

## **B3 AKTIVITY**

### **Strategický cíl 1: Budujeme a zlepšujeme zázemí pro kulturní, sportovní a společenské aktivity v obci a rozvíjíme systém jejich podpory.**

Aktivita 1.1.: Obec zajistí kvalitnější prostory pro sport, kulturu a společenské akce výstavbou víceúčelové haly případně rekonstrukcí stávajícího kulturního domu.

Aktivita 1.2.: Obec samostatně organizuje společenské, kulturní a sportovní akce a vyhodnocuje jejich efektivitu, zejména s ohledem na zájem obyvatel a finanční náklady akcí.

Aktivita 1.3.: Obec má transparentní systém podpory organizací, které na území obce pořádají společenské, kulturní a sportovní akce, včetně systému jejich vyhodnocení, zejména s ohledem na zájem obyvatel a finanční náklady akcí.

Aktivita 1.4.: Obec připraví zázemí a podpoří provoz nízkoprahového centra pro děti a mládež.

### **Strategický cíl 2: Trvale pečujeme o veřejné budovy ve vlastnictví obce jako nepostradatelné zázemí pro plnohodnotný život v obci a rozvíjíme jejich kvalitu.**

Aktivita 2.1.: Obec rozšíří kapacitu základní školy.

Aktivita 2.2.: Obec zprovozní aulu na hřbitově pro účely pořádání smutečních obřadů.

Aktivita 2.3.: Obec zajistí opravu fasády a interiéru zvonice (existuje přesnější název?).

Aktivita 2.4.: Obec rozšíří kapacitu pečovatelských bytů pro seniory.

### **Strategický cíl 3: Udržujeme vysoký standard prostředí uvnitř obce i v jejím okolí.**

Aktivita 2.1.: Obec koncepčně rozvíjí podobu svého náměstí spolu s úpravami (případně výstavbou) budov, které se zde nacházejí s cílem zvýšit jeho estetickou podobu a posílit jeho funkci společenského centra obce a místa pro setkávání

Aktivita 2.2.: Obec zajistí zpracování územní studie a realizačního projektu na celkovou úpravu stávajícího náměstí včetně etapizace její realizace a v postupných krocích upravuje náměstí v souladu se zpracovanou územní studií.

Aktivita 2.4.: Obec postupně upravuje okolí potoka za účelem posilování jeho rekreační funkce jako vycházkové trasy po obci a z obce.

Aktivita 2.5.: Obec trvale zvyšuje bezpečnost pohybu pěších osob po obci zejména dostavbou chodníků po nejméně frekventovaných trasách (Jihlavská, Rosická), zřehledněním klíčových křižovatek, zklidňováním dopravy (Brněnská Jihlavská, Polní, Višňová, Mezihorní) apod.

## B4 VYHODNOCOVÁNÍ PLNĚNÍ STRATEGICKÉHO PLÁNU

Pro aktivní práci se strategickým plánem bude sloužit **akční plán**, který bude obsahovat všechny aktivity schválené v rámci strategického plánu a může mít jednoduchou tabulkovou podobu se sledovanými kritérii a ukazateli pro kontrolu realizace.

Tento plán doporučujeme **vyhodnotit minimálně jednou ročně** jako zprávu o naplňování strategického plánu, včetně alokování financí na příslušný rok.

Tab. 6: Ukázka tabulkového zpracování strategického plánu (uvedené projekty a jiné hodnoty jsou pouze ilustrativní)

Aktivita	Projekt	Priorita	Stav připravenosti	Odhadované náklady (investiční/provozní)	Termín plnění	Poznámky (spolupracující partneři, podmínky realizace apod.)

### Vysvětlivky:

#### Priorita

- vysoká, horizont realizace cca 1 – 2 roky
- střední, horizont realizace cca 3 – 5 let
- nízká (ale dlouhodobě prioritní), horizont realizace cca 6 - 10 let
- Ú – aktivita má charakter neinvestiční, její naplňování spočívá v průběžné údržbě apod.

#### Stav připravenosti

- IS – ideová studie
- PD – projektová dokumentace
- SP – stavební povolení

## Seznam zkratk

ČR – Česká republika

JMK – Jihomoravský kraj

ORP – obec s rozšířenou působností

POÚ – pověřený obecní úřad

SLDB – Sčítání lidí, domů a bytů

VDB – veřejná databáze

CZSO – Český statistický úřad

PNO – podíl nezaměstnaných osob

## Zdroje

- Velikost katastru  
<<http://www.cuzk.cz/Katastr-nemovitosti/Digitalizace-a-vedeni-katastralnich-map/Digitalizace-katastralnich-map/Seznam-katastralnich-uzemi-bez-parcel-v-ZE.aspx>>
- Katastrální území  
<http://geoportal.cuzk.cz/geoprohlizec>
- Nadmořská výška a vrstevnice  
[http://mapy.crr.cz/tms/crr\\_a/default/?reload=1&z=1#c=3602764%252C5453477&z=8&l=zabaged\\_tile&p=&hs=1&](http://mapy.crr.cz/tms/crr_a/default/?reload=1&z=1#c=3602764%252C5453477&z=8&l=zabaged_tile&p=&hs=1&)
- Ochrana přírody  
<http://mapy.nature.cz/>
- Historie obce  
<http://www.ricanyubrna.cz/historie/zakladni-informace/>
- Historický lexikon ČR  
<https://www.czso.cz/documents/10180/20538302/13n106cd1.pdf/cf538eaa-7f70-49f6-8e76-dc88932650ef?version=1.0>
- Veřejná databáze Českého statistického úřadu  
<https://vdb.czso.cz/vdbvo2/>
- BURCIN, KUČERA, 2010, Prognóza vývoje počtu obyvatel 2008-2070  
[http://www.mpsv.cz/files/clanky/8842/Prognoza\\_2010.pdf](http://www.mpsv.cz/files/clanky/8842/Prognoza_2010.pdf)
- Internetové stránky obce  
<http://www.ricanyubrna.cz/>
- Mapový portál ŘSD  
[http://geoportal.jsdi.cz/flexviewers/Silnicni\\_a\\_dalnicni\\_sit\\_CR/](http://geoportal.jsdi.cz/flexviewers/Silnicni_a_dalnicni_sit_CR/)
- Národní geoportál INSPIRE  
<https://geoportal.gov.cz/web/guest/map>
- IDOS  
[www.idos.cz](http://www.idos.cz)
- PRVK JMK  
[http://www.kr-jihomoravsky.cz/archiv/ozp/PRVK\\_JMK/PRVK%20Brno-venkov/Default.htm](http://www.kr-jihomoravsky.cz/archiv/ozp/PRVK_JMK/PRVK%20Brno-venkov/Default.htm)
- Mateřská škola Říčany  
<http://www.msricany.cz/o-skole/>
- Seznam členů České lékařské komory  
<http://www.lkcr.cz/seznam-lekaru-426.html>



- Seznam členů České stomatologické komory  
[http://www.dent.cz/index.php?id\\_strana=18-Seznam-zubnich-lekaru](http://www.dent.cz/index.php?id_strana=18-Seznam-zubnich-lekaru)
- Registr sociálních služeb  
<http://iregistr.mpsv.cz/>
- Registr kulturních subjektů  
<http://www.nipos-mk.cz/?cat=99>
- České unie sportu  
[www.cuscz.cz](http://www.cuscz.cz)
- Klasifikace půd  
<http://klasifikace.pedologie.cz>
- Mapový server AOPK  
<http://mapy.nature.cz/>
- Mapa kriminality  
[www.mapakriminality.cz](http://www.mapakriminality.cz)
- Svazek obcí Říčany-Ostrovačice  
[http://www.ostrovacice.eu/vismo/zobraz\\_dok.asp?id\\_org=11610&id\\_ktg=16923&p1=11679](http://www.ostrovacice.eu/vismo/zobraz_dok.asp?id_org=11610&id_ktg=16923&p1=11679)
- Svazek obcí Panství hradu Veverí  
<http://www.svazekveveri.cz/>
- Mikroregion Kahan  
<http://www.mikroregionkahan.cz/>